

PROGNOZA ODDZIAŁYWANIA NA ŚRODOWISKO
miejscowego planu zagospodarowania przestrzennego dla obszaru
położonego przy ul. Dworcowej w Miliczu

Opracowanie:

KONCEPT
PRACOWNIA URBANISTYCZNA

tel. (+48) 61 307 03 53

e-mail: biuro@konceptpracownia.pl

www.konceptpracownia.pl

mgr Michał Chlebowski

Michał Chlebowski
urbanista
nr wpisu do Zachodniej Okręgowej
Izby Urbanistów Z-561

Wojciech Michalski

Poznań – Milicz, 17 listopada 2023 r.

SPIS TREŚCI

1. Wstęp.....	3
1.1. Podstawa formalno-prawna	3
1.2. Cel sporządzenia prognozy.....	3
1.3. Zawartość prognozy	3
2. Metoda opracowania	5
3. Informacja o zawartości, głównych celach projektowanego dokumentu oraz jego powiązaniach z innymi dokumentami	6
4. Charakterystyka gminy Milicz wraz z charakterystyką i stanem jej środowiska przyrodniczego	8
4.1. Warunki klimatyczne i jakość powietrza atmosferycznego	8
4.2. Rzeźba terenu, budowa geologiczna oraz gleby	10
4.3. Wody powierzchniowe i podziemne	12
4.4. Obszary chronione	13
5. Charakterystyka, analiza i ocena stanu środowiska na terenie objętym opracowaniem	15
5.1. Charakterystyka zagospodarowania	15
5.2. Potencjalne zmiany zagospodarowania oraz stanu środowiska w przypadku braku realizacji projektowanego dokumentu	16
5.3. Stan środowiska na obszarach objętych przewidywanym znaczącym oddziaływaniem	19
5.4. Istniejące problemy ochrony środowiska istotne z punktu widzenia realizacji projektowanego dokumentu, w szczególności dotyczące obszarów podlegających ochronie na podstawie ustawy z dnia 16 kwietnia 2004 r. o ochronie przyrody	22
6. Przewidywane oddziaływanie na środowisko i jego elementy	23
6.1. Wpływ na różnorodność biologiczną, faunę i florę	24
6.2. Wpływ na ludzi	25
6.3. Wpływ na wodę	26
6.4. Wpływ na powietrze	28
6.5. Wpływ na powierzchnię ziemi	28
6.6. Wpływ na krajobraz	29
6.7. Wpływ na klimat	29
6.8. Wpływ na zasoby naturalne	30
6.9. Wpływ na zabytki	30
6.10. Wpływ na dobra materialne.....	30
6.11. Przewidywane oddziaływania na cele i przedmiot ochrony obszaru Natura 2000 oraz integralność tego obszaru	31
7. Rozwiązania mające na celu zapobiegania, ograniczenie lub kompensację przyrodniczą negatywnych oddziaływań na środowisko	31
8. Rozwiązania alternatywne do rozwiązań zawartych w projektowanym dokumencie biorąc pod uwagę cele i geograficzny zasięg dokumentu oraz cele i przedmiot ochrony obszaru Natura 2000	32
9. Cele ochrony środowiska ustanowione na szczeblu międzynarodowym, wspólnotowym i krajowym, istotne z punktu widzenia projektowanego dokumentu, oraz sposoby, w jakich te cele i inne problemy środowiska zostały uwzględnione podczas opracowywania dokumentu	34
10. Propozycje dotyczące przewidywanych metod analizy skutków realizacji postanowień projektowanego dokumentu oraz częstotliwości jej przeprowadzania	36
11. Informacje o możliwym transgranicznym oddziaływaniu na środowisko	37
12. Podsumowanie, wnioski, zalecenia	37
13. Streszczenie w języku niespecjalistycznym	38

1. Wstęp

1.1. Podstawa formalno-prawna

Podstawę prawną sporządzenia prognozy oddziaływania na środowisko projektu wspomnianego planu stanowi ustawa z dnia 3 października 2008 roku *o udostępnianiu informacji o środowisku i jego ochronie, udziale społeczeństwa w ochronie środowiska oraz o ocenach oddziaływania na środowisko*. Zgodnie z art. 46 ust. 1 pkt 1 ustawy oś osób przeprowadzenia strategicznej oceny oddziaływania na środowisko wymaga m.in. projekt miejscowego planu zagospodarowania przestrzennego wyznaczający ramy dla późniejszej realizacji przedsięwzięć mogących znacząco oddziaływać na środowisko. Ponadto zgodnie z art. 46 ust. 2 ww. ustawy przeprowadzenie strategicznej oceny oddziaływania na środowisko jest też wymagane w przypadku projektu zmiany dokumentu, o którym mowa w ust. 1. Organ opracowujący projekt dokumentu, o którym mowa w art. 46 ust. 1 pkt 1, oraz projekt zmiany takiego dokumentu, może, po uzgodnieniu z właściwymi organami, o których mowa w art. 57 i art. 58, odstąpić od przeprowadzenia strategicznej oceny oddziaływania na środowisko, w przypadku spełnienia przesłanek wskazanych w art. 48 ust. 1, ust. 3-5 ustawy oś.

Obowiązek sporządzenia prognozy oddziaływania na środowisko do tego aktu prawa miejscowego nałożony jest także przez ustawę z dnia 27 marca 2003 r. *o planowaniu i zagospodarowaniu przestrzennym* (Dz. U. z 2023 poz. 977 ze zmianami).

Niniejsza prognoza oddziaływania na środowisko stanowi jedną z części strategicznej oceny oddziaływania na środowisko przeprowadzanej dla projektu miejscowego planu zagospodarowania przestrzennego dla obszaru położonego przy ul. Dworcowej w Miliczu, zwanego dalej „planem”.

1.2. Cel sporządzenia prognozy

Celem opracowania prognozy jest identyfikacja oraz ocena wpływu projektowanych rozwiązań planistycznych na środowisko przyrodnicze, a także ocena skuteczności przyjętych rozwiązań proekologicznych.

Prognozy oddziaływania na środowisko pozwalają uświadomić mieszkańcom gminy oraz przedstawicielom samorządu terytorialnego środowiskowe aspekty planowanego rozwoju, a organom administracyjnym winny ułatwiać rozstrzyganie o zgodności ustaleń miejscowego planu zagospodarowania przestrzennego z prawem.

Prognoza oddziaływania na środowisko jest także istotną częścią strategicznej oceny oddziaływania na środowisko. Na jej podstawie wydawana jest opinia odpowiednich instytucji odpowiedzialnych za opiniowanie i uzgadnianie projektu miejscowego planu.

1.3. Zawartość prognozy

Zakres i stopień szczegółowości prognozy dla przedmiotowego projektu miejscowego planu zagospodarowania przestrzennego został określony przez Regionalnego Dyrektora Ochrony Środowiska w Wrocławiu oraz Państwowego Powiatowego Inspektora Sanitarnego w Miliczu na etapie przystąpienia do sporządzenia projektu miejscowego planu. Niniejsza prognoza została sporządzona w pełnym zakresie zgodnie z ustawą *o udostępnianiu informacji o środowisku i jego ochronie, udziale społeczeństwa w ochronie środowiska oraz o ocenach oddziaływania na środowisko*. Według zapisów tej ustawy prognoza oddziaływania na środowisko:

1) zawiera:

- a) informacje o zawartości, głównych celach projektowanego dokumentu oraz jego powiązaniach z innymi dokumentami,
- b) informacje o metodach zastosowanych przy sporządzaniu prognozy,

- c) propozycje dotyczące przewidywanych metod analizy skutków realizacji postanowień projektowanego dokumentu oraz częstotliwości jej przeprowadzania,
 - d) informacje o możliwym transgranicznym oddziaływaniu na środowisko,
 - e) streszczenie sporządzone w języku niespecjalistycznym;
 - f) oświadczenie autora, a w przypadku gdy wykonawcą prognozy jest zespół autorów – kierującego tym zespołem, o spełnieniu wymagań, o których mowa w art. 74a ust. 2, stanowiące załącznik do prognozy,
 - g) datę sporządzenia prognozy, imię, nazwisko i podpis autora, a w przypadku gdy wykonawcą prognozy jest zespół autorów – imię, nazwisko i podpis kierującego tym zespołem oraz imiona, nazwiska i podpisy członków zespołu autorów;
- 2) określa, analizuje i ocenia:
- a) istniejący stan środowiska oraz potencjalne zmiany tego stanu w przypadku braku realizacji projektowanego dokumentu,
 - b) stan środowiska na obszarach objętych przewidywanym znaczącym oddziaływaniem,
 - c) istniejące problemy ochrony środowiska istotne z punktu widzenia realizacji projektowanego dokumentu, w szczególności dotyczące obszarów podlegających ochronie na podstawie *ustawy z dnia 16 kwietnia 2004 r. o ochronie przyrody*,
 - d) cele ochrony środowiska ustanowione na szczeblu międzynarodowym, wspólnotowym i krajowym, istotne z punktu widzenia projektowanego dokumentu, oraz sposoby, w jakich te cele i inne problemy środowiska zostały uwzględnione podczas opracowywania dokumentu,
 - e) przewidywane znaczące oddziaływania, w tym oddziaływania bezpośrednie, pośrednie, wtórne, skumulowane, krótkoterminowe, średnioterminowe i długoterminowe, stałe i chwilowe oraz pozytywne i negatywne, na cele i przedmiot ochrony obszaru Natura 2000 oraz integralność tego obszaru, a także na środowisko, a w szczególności na: różnorodność biologiczną, ludzi, zwierzęta, rośliny, wodę, powietrze, powierzchnię ziemi, krajobraz, klimat, zasoby naturalne, zabytki, dobra materialne z uwzględnieniem zależności między tymi elementami środowiska i między oddziaływaniami na te elementy;
- 3) przedstawia:
- a) rozwiązania mające na celu zapobieganie, ograniczanie lub kompensację przyrodniczą negatywnych oddziaływań na środowisko, mogących być rezultatem realizacji projektowanego dokumentu, w szczególności na cele i przedmiot ochrony obszaru Natura 2000 oraz integralność tego obszaru,
 - b) biorąc pod uwagę cele i geograficzny zasięg dokumentu oraz cele i przedmiot ochrony obszaru Natura 2000 oraz integralność tego obszaru – rozwiązania alternatywne do rozwiązań zawartych w projektowanym dokumencie wraz z uzasadnieniem ich wyboru oraz opis metod dokonania oceny prowadzącej do tego wyboru albo wyjaśnienie braku rozwiązań alternatywnych, w tym wskazania napotkanych trudności wynikających z niedostatków techniki lub luk we współczesnej wiedzy.

W prognozie uwzględnia się także informacje zawarte w prognozach oddziaływania na środowisko sporządzonych dla innych, przyjętych już, dokumentów powiązanych z projektem planu. W przypadku projektów miejscowych planów zagospodarowania przestrzennego mogą to być prognozy oddziaływania na środowisko dla studium uwarunkowań i kierunków zagospodarowania przestrzennego gminy lub dotychczas obowiązujących miejscowych planów zagospodarowania przestrzennego znajdujących się na terenie opracowania albo w jego sąsiedztwie.

2. Metoda opracowania

Procedura strategicznej oceny oddziaływania na środowisko przebiegała równoległe do toku sporządzania miejscowego planu zagospodarowania przestrzennego, będącego przedmiotem opracowania.

Pierwszym etapem była inwentaryzacja urbanistyczna obszaru objętego planem. Dokonano wizji terenu oraz analizy odpowiednich materiałów (w tym: zdjęć satelitarnych, lotniczych, map) przedstawiających stan istniejący zagospodarowania i zabudowy, a także terenów niezabudowanych, w tym zieleni oraz występujących roślin i zwierząt, aby jak najbardziej szczegółowo scharakteryzować dany teren, jego środowisko przyrodnicze oraz powiązania z otoczeniem.

Następnie zapoznano się z dokumentami strategicznymi przedstawiającymi uwarunkowania danego obszaru (w tym także środowiskowe) oraz zalecany kierunek rozwoju przestrzennego (głównie uwarunkowania i kierunki rozwoju zapisane i przedstawione w studium uwarunkowań i kierunków zagospodarowania przestrzennego gminy). W celu scharakteryzowania i oceny stanu środowiska (oraz poszczególnych jego elementów) posłużono się także innymi opracowaniami, raportami o stanie środowiska, a także danymi odnoszącymi się bezpośrednio lub w przypadku ich braku, pośrednio do analizowanego terenu. Dzięki opisom środowiska wykraczającym poza granice opracowania można uzyskać informacje o powiązaniach badanego obszaru z regionalnym i krajowym systemem środowiska przyrodniczego, co jest pomocne w określeniu ponadlokalnego znaczenia poszczególnych elementów środowiska na terenie objętym opracowaniem.

W przedstawionej prognozie wykorzystano między innymi następujące źródła (w tym internetowe) oraz akty prawne:

- Ustawa z dnia 3 października 2008 r. *o udostępnianiu informacji o środowisku i jego ochronie, udziale społeczeństwa w ochronie środowiska oraz o ocenach oddziaływania na środowisko* (Dz. U. z 2023 r. poz. 1094);
- Ustawa z dnia 16 kwietnia 2004 r. *o ochronie przyrody* (Dz. U. 2023 poz. 1336 ze zmianami);
- Ustawa z dnia 27 kwietnia 2001 r. *Prawo ochrony środowiska* (Dz. U. 2022 r. poz. 2556 ze zmianami);
- Dyrektywa 2001/42/WE Parlamentu Europejskiego i Rady *w sprawie oceny wpływu niektórych planów i programów na środowisko*;
- Rozporządzenie Rady Ministrów z dnia 10 września 2019 r. *w sprawie przedsięwzięć mogących znacząco oddziaływać na środowisko* (Dz. U. z 2019 r. poz. 1839);
- Europejska Konwencja Krajobrazowa, Florencja 2000;
- VI Wspólnotowy Program Działań w zakresie Środowiska Naturalnego;
- Studium Uwarunkowań i Kierunków Zagospodarowania Przestrzennego gminy Milicz;
- Program Ochrony Środowiska gminy Milicz na lata 2021-2024 z perspektywą do 2028 roku;
- Strategia Rozwoju Województwa Dolnośląskiego 2030;
- Plan Zagospodarowania Przestrzennego Województwa Dolnośląskiego;
- Prognoza Oddziaływania Na Środowisko projektu wojewódzkiego planu gospodarki odpadami dla województwa dolnośląskiego na lata 2016-2022;
- Plan gospodarowania wodami na obszarze dorzecza Odry;
- Ocena stanu czystości wód podziemnych Województwa Dolnośląskiego za 2020 rok;
- Roczna ocena jakości powietrza w województwie dolnośląskim, raport wojewódzki za rok 2022, GIOŚ Wrocław;

- www.bip.wroclaw.pios.gov.pl/ – Wojewódzki Inspektorat Ochrony Środowiska we Wrocławiu;
- <http://natura2000.gdos.gov.pl> – Generalna Dyrekcja Ochrony Środowiska – Europejska Sieć Ekologiczna Natura 2000;
- <http://www.psh.gov.pl/> – Państwowa Służba Hydrogeologiczna;
- <http://geoportal.pgi.gov.pl/portal/page/portal/MIDASGIS> – Państwowy Instytut Geologiczny – MIDAS;
- <http://btsearch.pl/> – wyszukiwarka stacji bazowych telefonii komórkowej GSM i UMTS;
- www.geoportal.gov.pl – Geoportal;
- Główny Urząd Statystyczny – Bank Danych Lokalnych;
- Kondracki J., 1994: *Geografia Polski. Mezoregiony fizyczno-geograficzne*, Wyd. Naukowe PWN, Warszawa;
- Matuszkiewicz J.M., 1993, *Krajobrazy roślinne i regiony geobotaniczne Polski*, Prace Geograficzne IGiPZ PAN, 158;
- Gumiński R., 1948, *Próba wydzielenia dzielnic rolniczo-klimatycznych w Polsce*, Przegląd Meteorologiczny i Hydrologiczny.

3. Informacja o zawartości, głównych celach projektowanego dokumentu oraz jego powiązaniach z innymi dokumentami

Ustalenia, które powinny się znajdować w miejscowych planach zagospodarowania przestrzennego zawarte są w art. 15 ust. 2 *ustawy z dnia 27 marca 2003 r. o planowaniu i zagospodarowaniu przestrzennym*.

Prace nad sporządzeniem miejscowego planu zagospodarowania przestrzennego rozpoczęto na podstawie Uchwały nr XCIII/453/2023 Rady Miejskiej w Miliczu z dnia 27 czerwca 2023 r. w sprawie przystąpienia do sporządzenia miejscowego planu zagospodarowania przestrzennego dla obszaru położonego przy ul. Dworcowej w Miliczu.

Celem sporządzenia przedmiotowego miejscowego planu zagospodarowania przestrzennego jest realizacja postulatów właściciela gruntu, wyrażonych we wniesionym przez niego wniosku o zmianę obowiązującej linii zabudowy oraz zniesienie zakazu lokalizacji obiektów handlowych o powierzchni sprzedaży powyżej 200 m².

Obszar objęty planem obejmuje powierzchnię około 0,8071 ha. W chwili obecnej w granicach planu obowiązują zapisy miejscowego planu zagospodarowania przestrzennego części 1 terenu „D” położonego w obrębach: Milicz, Kaszowo, Miłochowice, w gminie Milicz, uchwalonego Uchwałą Nr XXXVI/163/2020 Rady Miejskiej w Miliczu z dnia 23 lipca 2020 r. W planie obowiązującym działki objęte projektem zostały przeznaczone pod teren intensywnej zabudowy mieszkaniowo-usługowej (MU).

Opracowanie planu miejscowego dla nieruchomości ma na celu ustalenie optymalnego zagospodarowania, co pozwoli na zagwarantowanie spełnienia zasady zachowania i wprowadzenia ładu przestrzennego, zarówno w obrębie działek objętych uchwałą, jak i w szerszym kontekście – w harmonijnym nawiązaniu do zagospodarowania sąsiednich terenów.

Docelowy sposób zagospodarowania terenu objętego niniejszą uchwałą nie będzie naruszał ustaleń Studium uwarunkowań i kierunków zagospodarowania przestrzennego gminy Milicz, uchwalonego Uchwałą Nr LXXXV/413/2023 Rady Miejskiej w Miliczu z dnia 23 lutego 2023 r., w którym dla omawianych działek określono kierunek zagospodarowania jako tereny zabudowy mieszkaniowo-usługowej (MU).

Projekt uchwały ustala przeznaczenie obszaru w całości pod teren zabudowy mieszkaniowej wielorodzinnej lub usług, oznaczony na rysunku planu symbolem 1MW-U.

W zakresie zasad ochrony i kształtowania ładu przestrzennego ustala się:

- 1) nakaz sytuowania zabudowy przy uwzględnieniu nieprzekraczalnych linii zabudowy, zgodnie z rysunkiem planu;
- 2) dopuszczenie sytuowania budynków bezpośrednio przy granicy z sąsiednią działką budowlaną;
- 3) dopuszczenie lokalizacji dojazdów, ciągów pieszych, rowerowych oraz pieszo-rowerowych, zieleni ozdobnej, sieci i urządzeń infrastruktury technicznej, w tym stacji transformatorowych, zgodnie z przepisami odrębnymi;
- 4) dopuszczenie remontu, rozbudowy, przebudowy i nadbudowy istniejących obiektów budowlanych z zachowaniem parametrów określonych w planie;
- 5) dopuszczenie odbudowy istniejących obiektów budowlanych z zachowaniem dotychczasowych parametrów;
- 6) dopuszczenie zachowania liczby kondygnacji, geometrii dachu oraz kolorystyki elewacji i kolorystyki pokrycia dachowego w przypadku rozbudowy, remontu lub odbudowy;
- 7) dla budynków istniejących w dniu wejścia w życie planu lub ich części, zlokalizowanych pomiędzy wyznaczonymi na rysunku planu liniami zabudowy, a liniami rozgraniczającymi:
 - a) dopuszczenie remontu i przebudowy, w tym termomodernizacji oraz rozbudowy lub dobudowy o obiekty i urządzenia dla osób niepełnosprawnych,
 - b) dopuszczenie rozbudowy i nadbudowy z zachowaniem tej samej odległości od pasa drogowego i z zachowaniem pozostałych ustaleń w planie;
- 8) kolor pokrycia dachowego w przypadku dachu o kącie nachylenia głównych połaci dachowych powyżej 12° – ceglasterwony, brązowy, szary lub grafitowy;
- 9) kolor elewacji – biały, odcienie beżu lub szarości lub kolory zastosowanych materiałów budowlanych w barwach dla nich naturalnych;
- 10) dopuszczenie zastosowania innego niż określony w pkt 9 koloru elewacji na 30% powierzchni każdej z elewacji budynku;
- 11) dopuszczenie lokalizacji tablic informacyjnych;
- 12) dopuszczenie wydzielania działek pod obiekty infrastruktury technicznej, dojścia i dojazdy, dla których nie ustala się minimalnej powierzchni;
- 13) lokalizację obszaru planu w granicach obszaru zabudowy śródmiejskiej.

W zakresie zasad ochrony środowiska, przyrody i krajobrazu oraz kształtowania krajobrazu ustala się:

- 1) zakaz lokalizacji przedsięwzięć mogących zawsze znacząco oddziaływać na środowisko, z wyjątkiem inwestycji celu publicznego;
- 2) zakaz lokalizacji przedsięwzięć mogących potencjalnie znacząco oddziaływać na środowisko, z wyjątkiem inwestycji celu publicznego;
- 3) w zakresie ochrony przed hałasem teren MW-U kwalifikowany jest jako teren zabudowy mieszkaniowo-usługowej, zgodnie z przepisami odrębnymi;
- 4) zakaz lokalizacji:
 - a) biogazowni,
 - b) elektrowni wiatrowych,
 - c) zakładów o zwiększonym lub dużym ryzyku wystąpienia poważnych awarii;
- 5) zakaz prowadzenia działalności gospodarczej polegającej na odzysku, przeładunku

i unieszkodliwianiu odpadów, w tym ich składowaniu oraz na zbieraniu odpadów.

Prognoza została sporządzona w powiązaniu z następującymi dokumentami:

- 1) Studium Uwarunkowań i Kierunków Zagospodarowania Przestrzennego gminy Milicz;
- 2) Strategia Rozwoju Województwa Dolnośląskiego 2030;
- 3) Plan Zagospodarowania Przestrzennego Województwa Dolnośląskiego.

Zakres ustaleń planu obejmuje problematykę określoną w art. 15 ustawy z dnia 27 marca 2003 r. o *planowaniu i zagospodarowaniu przestrzennym* (Dz. U. z 2023 r. poz. 977 ze zmianami). Dla potrzeb opracowania planu miejscowego zamówione zostały podkłady map zasadniczych w formie określonej w ustawie o *planowaniu i zagospodarowaniu przestrzennym* z dnia 27 marca 2003 r. (Dz. U. z 2023 r. poz. 977 ze zmianami).

4. Charakterystyka gminy Milicz wraz z charakterystyką i stanem jej środowiska przyrodniczego

Gmina Milicz leży w granicach administracyjnych powiatu milickiego w województwie dolnośląski. Gmina Milicz graniczy z gminami Jutrosin, Cieszków, Sulmierzyce, Odolanów, Sośnie, Krośnice, Zawonia, Trzebnica oraz gminą Żmigród.

Według podziału geograficznego Polski (wg. J. Kondrackiego) teren objęty planem zlokalizowany jest w prowincji Niż Środkowoeuropejski, podprowincji Niziny Środkowopolskie i obejmuje swym zasięgiem trzy makroregiony fizycznogeograficzne:

- Obniżenie Milicko-Głogowskie,
- Wał Trzebnicki,
- Wysoczyzna Kaliska.

4.1. Warunki klimatyczne i jakość powietrza atmosferycznego

Teren gminy Milicz objęty jest wpływami klimatu kontynentalnego i oceanicznego. Jednakże dominującą rolę w kształtowaniu klimatu odgrywa ogólna cyrkulacja i ukształtowanie powierzchni. Zamykające dolinę Baryczy od południa wyniosłości Wału Trzebnickiego i rozdzielające Kotliny Milicką i Żmigrodzką Wzgórza Krośnickie stanowią bariery, ograniczające swobodny przepływ mas atmosferycznych.

Według danych Instytutu Meteorologii i Gospodarki Wodnej (IMGW) Wrocław-Strachowice średnia temperatura roczna to około 7,5°C, średnia temperatura letnia jest równa 18,0°C, natomiast średnia zimowa temperatura powietrza wynosi około -2,0°C.

Średnie opady atmosferyczne na terenie gminy Milicz są równe około 600 mm. Okres zalegania pokrywy śniegu wynosi około 50 dni, natomiast okres wegetacyjny trwa 220 - 230 dni i jest najdłuższy w Polsce.

Na terenie gminy przeważają wiatry z kierunku zachodniego (22%), kierunku północno-zachodniego (16%) i południowo-zachodniego (16%).

W badaniach przeprowadzonych przez Wojewódzki Inspektorat Ochrony Środowiska dla poszczególnych zanieczyszczeń powietrza, uzyskanych w rocznej ocenie jakości powietrza za rok 2022, zgodnie z *Wytycznymi do rocznej oceny jakości powietrza w strefach wykonywanej wg zasad określonych w art. 89 ustawy - Prawo ochrony środowiska z uwzględnieniem wymogów dyrektywy 2008/50/WE i dyrektywy 2004/107/WE*, przygotowanymi przez Główny Inspektorat Ochrony Środowiska, pod kątem ochrony zdrowia wydzielono cztery strefy badań: aglomeracja wrocławska, miasto Legnica, miasto Wałbrzych, strefa dolnośląska. Teren gminy Milicz znajduje się w strefie dolnośląskiej

Pełna ocena stanu czystości powietrza pod kątem ochrony zdrowia obejmuje następujące zanieczyszczenia:

- dwutlenek siarki SO₂,
- dwutlenek azotu NO₂,
- pył PM₁₀,
- ołów Pb,
- benzen C₆H₆,
- tlenek węgla CO,
- ozon O₃,
- arsen As,
- kadm Cd,
- nikiel Ni,
- benzo(a)piren B(a)P,
- pył PM_{2,5}.

Największym problemem jest wysoki poziom zanieczyszczenia powietrza pyłem zawieszonym, zarówno PM₁₀, jak i PM_{2,5} oraz benzo(a)pirenem. Główną przyczyną występowania przekroczeń w okresie zimowym jest emisja z systemów indywidualnego ogrzewania budynków i utrudnione warunki rozprzestrzeniania zanieczyszczeń (szczególnie w kotlinach). Inne przyczyny występowania przekroczeń to m.in. emisja zanieczyszczeń z transportu drogowego oraz niezorganizowana emisja pyłu z dróg i terenów przemysłowych.

Tab. 1 Wyniki oceny jakości powietrza dla strefy dolnośląskiej pod kątem ochrony zdrowia

NO ₂	SO ₂	CO	C ₆ H ₆	PM _{2,5}	PM ₁₀	B(a)P	As	Cd	Ni	Pb	O ₃
A	A	A	A	C1	C	C	A	A	A	A	A

Tab. 2 Wyniki oceny jakości powietrza dla strefy dolnośląskiej pod kątem ochrony roślin

SO ₂	NO _x	O ₃
A	A	C

Klasyfikacja stref na podstawie kryteriów dotyczących ochrony roślin nie obejmuje obszarów miast, w związku z tym wydzielona została wyłącznie strefa dolnośląska, dla której nie zanotowano przekroczeń dopuszczalnych poziomów SO₂, NO_x w powietrzu.

Na podstawie klasyfikacji stref województwa dolnośląskiego według kryteriów dla ochrony roślin wskazane jest opracowanie programu ochrony powietrza w strefie dolnośląskiej ze względu na ponadnormatywne stężenia ozonu (współczynnik AOT 40).

Strefa dolnośląska została zaklasyfikowana do klasy D2 na podstawie wyników krajowego modelowania stężeń ozonu.

Pełna ocena stanu czystości powietrza atmosferycznego obejmuje następujące zanieczyszczenia: dwutlenek azotu, dwutlenek siarki, benzen, ołów, arsen, nikiel, kadm, benzo(a)piren, pył PM₁₀, pył PM_{2,5}, ozon i tlenek węgla. Wynikiem oceny jest zaliczenie strefy do jednej z niżej opisanych klas:

- klasa A – jeżeli stężenia zanieczyszczeń na terenie strefy nie przekraczają odpowiednio poziomów dopuszczalnych lub poziomów docelowych;
- klasa B – jeżeli stężenia zanieczyszczeń na terenie strefy przekraczają poziomy dopuszczalny, lecz nie przekraczają poziomów dopuszczalnych powiększonych

o margines tolerancji (tylko dla PM_{2,5});

- klasa C – jeżeli stężenia zanieczyszczeń na terenie strefy przekraczają poziomy dopuszczalne lub poziomy docelowe powiększone o margines tolerancji, a w przypadku, gdy margines tolerancji nie jest określony – poziomy dopuszczalne lub poziomy docelowe;
- klasa D1 – jeżeli poziom stężeń ozonu nie przekracza poziomu celu długoterminowego;
- klasa D2 – jeżeli poziom stężeń ozonu przekracza poziomu celu długoterminowego.

Klasa strefy jest określana na podstawie stężeń występujących w rejonach potencjalnie najbardziej zanieczyszczonych daną substancją. W rezultacie, nawet niezbyt rozległy obszar przekroczeń wartości normatywnych będzie miał wpływ na wynik klasyfikacji całej strefy o dużym obszarze. Z tego względu ważne jest podkreślenie faktu, że zaliczenie strefy do klasy C, D2 pod względem niektórych substancji nie oznacza złej jakości powietrza na całym jej terenie, a jest jedynie sygnałem, że w granicach strefy istnieją obszary wymagające podjęcia i prowadzenia działań na rzecz poprawy jakości powietrza.

W 2022 roku przeprowadzono ocenę jakości powietrza w województwie dolnośląskim, uwzględniając kryteria odnoszące się do ochrony zdrowia oraz ochrony roślin. Jej wyniki przedstawione są w Tab. 1 i 2 (Źródło: Roczna ocena jakości powietrza w województwie dolnośląskim za rok 2022 - GIOŚ).

4.2. Rzeźba terenu, budowa geologiczna oraz gleby

Rzeźba terenu gminy została ukształtowana przez procesy związane z zanikiem ostatniego zlodowacenia. Obniżenie Milicko-Głogowskie powstało jako końcowe zagłębienie lodów lodowca środkowopolskiego stadiału Warty. Osią obniżenia przepływa rzeka Barycz, która miała tu decydujący wpływ na ostateczne ukształtowanie rzeźby terenu - teras.

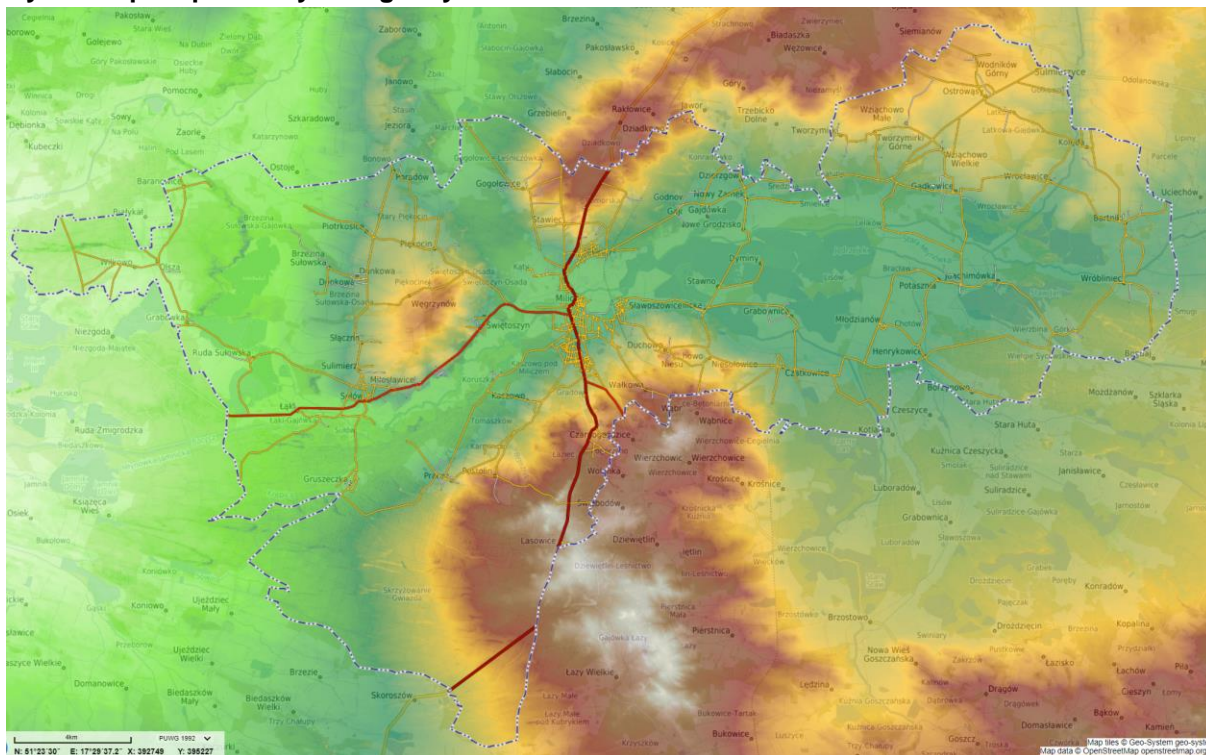
Największe rozprzestrzenienie teras holoceniowych występuje we wschodniej części gminy. Na zachód od miasta Milicz zasięg teras holoceniowych zmniejsza się.

W budowie geologicznej analizowanego obszaru biorą udział utwory: karbonu, permu, triasu, trzeciorzędu oraz czwartorzędu.

Najstarszymi utworami pochodzące z karbonu to piaskowce, łowce i mułowce wchodzące w skład karbońskiego piętra strukturalnego podścielającego monoklinę przedsudecką, rozpoznane na głębokości 1500-2000 m. Osady trzeciorzędowe datowane są na dolny i środkowy miocen i mio-pliocen. Osady miocenu dolnego obejmują górny pokład łużycki węgla brunatnego. Osady te reprezentowane są w przewadze przez piaski, najczęściej drobnoziarniste i pyłowate, ility, mułki i cienkie pokłady węgla brunatnego z lignitami przechodzącymi w węgliste ility i mułki. Osady czwartorzędowe natomiast obejmują swoim zasięgiem niemal całą powierzchnię terenu gminy.

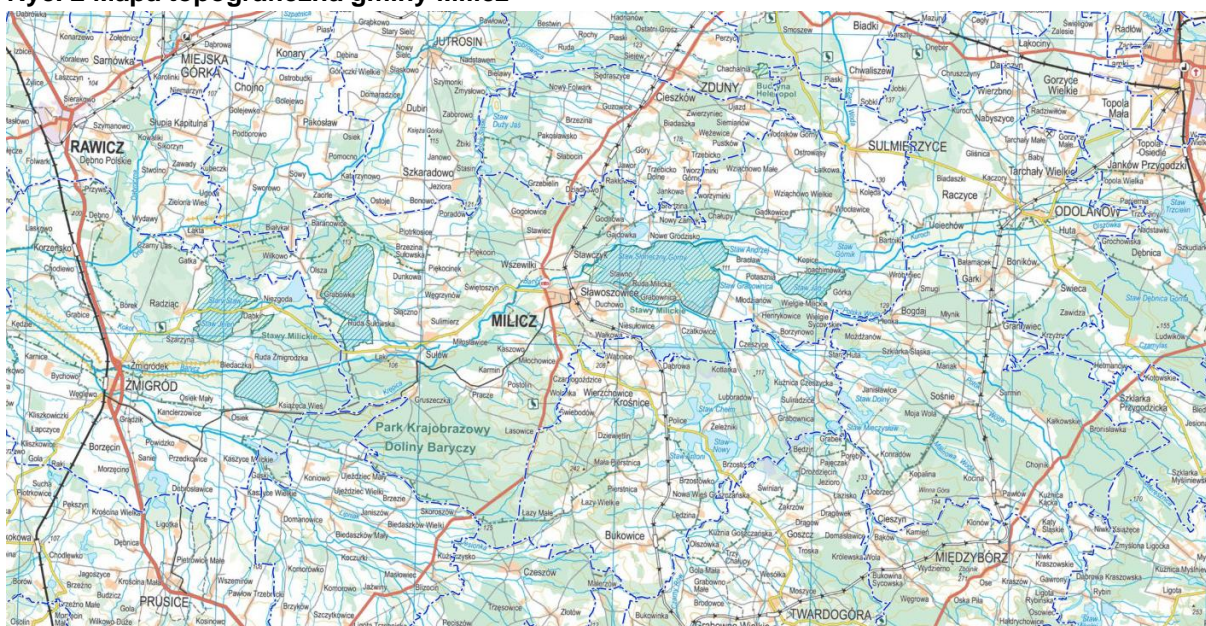
Największą powierzchnię zajmują gleby bielicowe, powstałe na ubogich w składniki pokarmowe utworach piaszczysto-żwirowych i piaskach lekko gliniastych. We wschodniej części gminy, a także wzdłuż rzeki Baryczy występują mady właściwe powstałe na holoceniowych terasach zalewowych. Gleby te są zwykle mało zasobne w próchnicę, odczyn tych gleb jest obojętny lub lekko zasadowy. Kolejne pod względem powierzchni występują gleby brunatne, murszowo-mineralne oraz czarne ziemie i gleby szare.

Ryc. 1 Mapa hipsometryczna gminy Milicz



Źródło: <https://milicz.e-mapa.net/>

Ryc. 2 Mapa topograficzna gminy Milicz



Źródło: <https://milicz.e-mapa.net/>

Na terenie gminy Milicz występują grunty orne klas IIIa – VI, z tego:

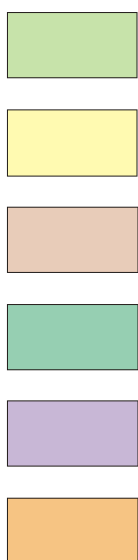
- grunty klasy IIIa (dobre) - 1,4% powierzchni gruntów ornych,
- grunty klasy IIIb (średnio dobre) - 6,2% powierzchni gruntów ornych,
- grunty klasy IVa (średnie - lepsze) - 11,7% powierzchni gruntów ornych,
- grunty klasy IVb (średnie - gorsze) - 14,4% powierzchni gruntów ornych,
- grunty klasy V (słabe) - 39,8% powierzchni gruntów ornych,

- grunty klasy VI (najsłabsze) - 26,6% powierzchni gruntów ornych.

4.3. Wody powierzchniowe i podziemne

Pod względem hydrogeologicznym gmina Milicz położona jest w zlewni rzeki Baryczy. Sieć hydrograficzna jest bardzo rozbudowana przez sieć rowów i kanałów melioracyjnych doprowadzających wody do stawów hodowlanych.

Ryc. 3 Mapa hydrograficzna gminy Milicz



- 1 klasa – przepuszczalność łatwa
- 2 klasa – przepuszczalność średnia
- 3 klasa – przepuszczalność słaba
- 4 klasa – przepuszczalność zmienna
- 5 klasa – przepuszczalność zróżnicowana
- 6 klasa – przepuszczalność bardzo słaba



- Obszary zalewane wodami:
- M** – morskimi (w czasie wysokich stanów morza)
 - R** – rzeczny (w czasie wezbrań, suche zbiorniki przeciwpowodziowe)
 - S** – spływu powierzchniowego
 - U** – utrudnionego spływu wskutek działalności gospodarczej
 - Z** – zahamowania odpływu wód podziemnych

Obszary chronione przed zalewem

Źródło: <https://milicz.e-mapa.net/>

Największym ciekim wodnym gminy jest rzeka Barycz od długości 139 km

i powierzchni dorzecza równej 5526 km². Obszar źródłowy znajduje się na zabagnionych terenach zlokalizowanych na południe od Ostrowa Wielkopolskiego. Tworzy go zespół krzyżujących się, bifurkujących cieków – Baryczy, Leniwej Baryczy oraz Gnilnej Baryczy. Płyne w kierunku zachodnim, uchodzi do Odry w okolicy Głogowa. Rzeka płynie zabagnioną doliną, z bardzo małym spadkiem (ok. 0,035%).

Teren gminy Milicz zlokalizowany jest na obszarze:

- Głównego Zbiornika Wód Podziemnych nr 303 „Pradolina Barycz-Głogów (E)”,
- Głównego Zbiornika Wód Podziemnych nr 309 „Zbiornik międzymorenowy Smoszew – Chwaliszew – Sulmierzyce”.

Obszar gminy Milicz położony jest w granicach Jednolitych części wód podziemnych (JCWPd):

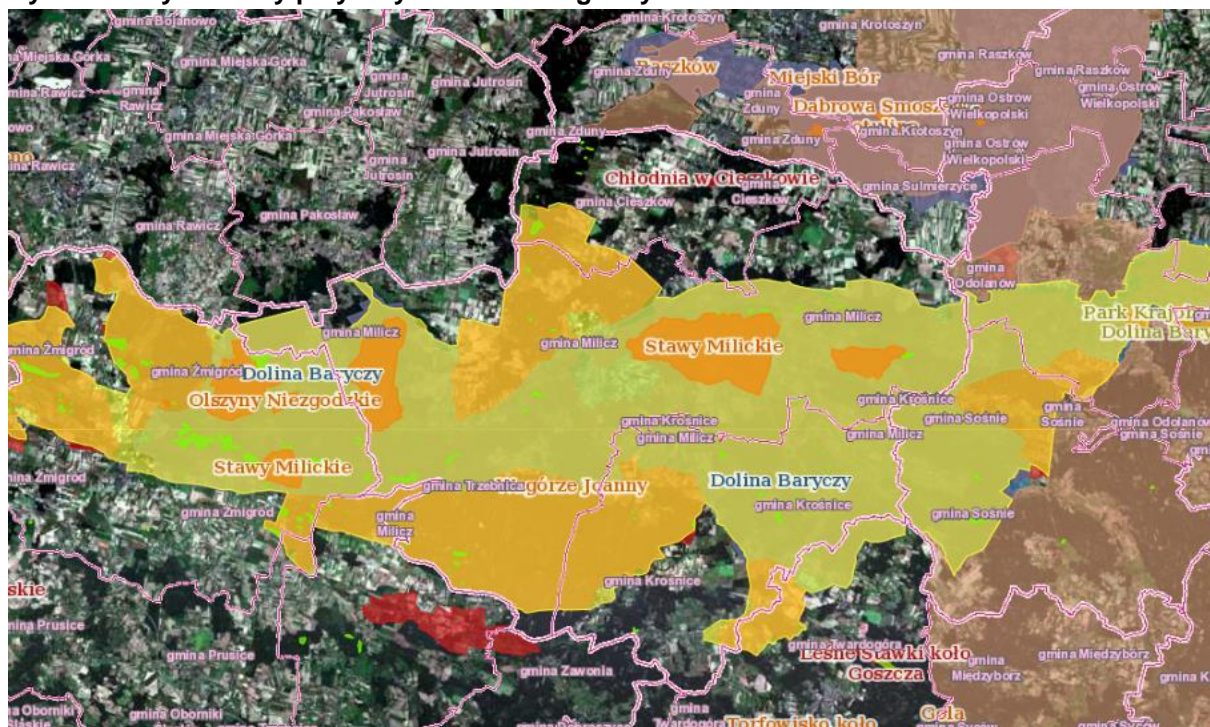
- nr PLGW600079 – dobry stan ilościowy i chemiczny, niezagrażona osiągnięciem celów środowiskowych, którymi są utrzymanie dobrego stanu ilościowego i chemicznego wód;
- nr PLGW600080 – dobry stan ilościowy i chemiczny, niezagrażona osiągnięciem celów środowiskowych, którymi są utrzymanie dobrego stanu ilościowego i chemicznego wód.

4.4. Obszary chronione

Na obszarze gminy Milicz ustanowiono następujące formy ochrony przyrody:

- 1 park krajobrazowy,
- 2 obszary Natura 2000 (z tego jeden projektowany),
- 2 rezerваты przyrody.

Ryc. 4 Formy ochrony przyrody na obszarze gminy Milicz



Źródło: geoserwis.gdos.gov.pl

- **Park krajobrazowy „Dolina Baryczy”** - w skład parku wchodzi około 90% powierzchni gminy. Jest to największy park krajobrazowy w Polsce – o powierzchni 87 040 ha. Został

on utworzony w celu zachowania cennej przyrody doliny rzeki Baryczy wraz z łąkami, starorzeczami i terenami podmokłymi oraz stawów i innych zbiorników wodnych, będących siedliskami chronionych i rzadkich gatunków roślin i zwierząt (70 tys. ha w woj. Dolnośląskim i 17 tys. ha w woj. Wielkopolskim), w tym na terenie gminy Milicz ponad 39 tys. ha. W granicach Parku występują 42 gatunki roślin chronionych, w tym 28 objętych ochroną ścisłą oraz 34 gatunki ryb, 13 gatunków płazów: 5 gatunków gadów 56 gatunków ssaków (w tym podlegających ochronie 29 gatunków), a przede wszystkim aż 277 gatunków, w tym 169 lęgowych, z których większość cennych gatunków gniazduje w rezerwacie ornitologicznym "Stawy Milickie".

- **Obszar Specjalnej Ochrony ptaków Natura 2000 PLB 020001 „Dolina Baryczy”** zwany ostoją ptasią jest jednym z najcenniejszych w Polsce obszarów europejskiej sieci Natura 2000. Występuje 5 dużych i 5 małych kompleksów stawów rybnych (w sumie 130 stawów) wraz z otaczającymi łąkami, gruntami ornymi, mokradłami i lasami. Występuje tu aż 13 gatunków z załącznika II Dyrektywy Siedliskowej (kumak nizinny, traszka grzebieniasta, piskorz, kielb białopłetwy, koza złotawa, koza, różanka, minóg strumieniowy, nocek duży, mopek, kozioróg dębosz, przeplatka aurinia), oraz dziesięć typów siedlisk z załącznika I. Lasy zajmują prawie 45 % ostoi, a wśród nich wyróżniają się cenne fragmenty olsów, łągów olchowo-jesionowych i buczyn. W dolinie Baryczy chroni się m.in. 240 ha dobrze zachowanych łągów olchowo-jesionowych, co stanowi ponad 20% ich powierzchni stwierdzonej na Dolnym Śląsku w ramach przeglądu taksacji leśnych. Duży obszar zajmują także łąki i pastwiska (ok. 17% powierzchni, wśród których znajduje się około 10% chronionego typu siedliska) oraz zbiorniki wodne (w tym stawy hodowlane) z którymi związana jest duża część różnorodności przyrodniczej terenu. Występuje tu także 166 gat. ptaków lęgowych, 6 gatunków z Polskiej Czerwonej Księgi (PCK) co najmniej 20 gatunków ptaków z Załącznika II Dyrektywy Ptasiej.
- **Obszar Specjalnej Ochrony siedlisk Natura 2000 PLH020041 „Ostoja nad Baryczą”** – obszar obejmuje rozległe bagniste obniżenie doliny Baryczy. Jest to typowa rzeka nizinna z wieloma dopływami, fragmentami terenów zalewanych i dobrze zachowanymi starorzeczami. Dolina jest wyścielona utworami glacialnymi, fluwioglacialnymi i współczesnymi aluwiami rzecznych. W południowo-zachodniej części obszaru znajdują się zalesione morenowe Wzgórza Twardogórskie z najwyższym wzniesieniem - Wzgórzem Joanny (219 m n.p.m.), dominującym nad szeroką i płaską doliną Baryczy. Obszar obejmuje kompleks łąk zalewowych, stawów rybnych (z najbardziej znanymi Stawami Milickimi), pól uprawnych i rozległych terenów leśnych (z wyłączeniem miasta Milicz). O specyfice terenu decyduje bogata sieć hydrograficzna z licznymi kanałami, naturalnymi i sztucznymi ciekami wodnymi, stawami i mokradłami. Lasy tworzą dwa większe kompleksy - Lasy Milickie na zachodzie i Lasy Ostrzeszowskie na wschodzie. W pobliżu cieków wodnych zachowały się cenne fragmenty łągów i olsów, a na wyżej położonych terenach - cenne buczyny i grądy. Uboższe siedliska porastają bory sosnowe i bory mieszane.
- **Rezerwat przyrody „Wzgórze Joanny”** – zajmujący powierzchnię 24,23 ha i położony na zalesionym wyniesieniu na południowy wschód od Postolina. Rezerwat porośnięty jest lasem mieszanym z udziałem buka, dębu, sosny, świerka i jesionu. Najcenniejsze drzewostany bukowe i dębowe liczą nawet 130-180 lat.
- **Rezerwat przyrody „Stawy Milickie”** - jeden z największych rezerwatów ornitologicznych w Polsce. Jego powierzchnia wynosi 5324,31 ha i składa się on z pięciu odrębnych części, z czego trzy znajdują się na obszarze gminy Milicz – zespół stawów między miejscowościami Sławoszowice, Ruda Milicka i Nowy Zamek, zespół stawów

położony na wschód od Potasznicy oraz kompleks w okolicy Rudy Sułowskiej. Został on utworzony w celu ochrony cennych gatunków fauny związanej ze środowiskiem wodnym i bagiennym. Rezerwat „Stawy Milickie” został wpisany na listę terenów chronionych w ramach konwencji ramsarskiej (Konwencja o obszarach wodno-błotnych mających znaczenie międzynarodowe, zwłaszcza jako środowisko życiowe ptactwa wodnego). Celem konwencji jest ochrona i utrzymanie w niezmiennym stanie obszarów określanych jako "wodnoblótne". Szczególnie chodzi o populacje ptaków wodnych zamieszkujących te tereny lub okresowo w nich przebywające. Rezerwat „Stawy Milickie” znalazł się również w programie ONZ Living Lakes jako jeden z 13 unikalnych obszarów wodnych na świecie. Living Lakes to międzynarodowa sieć jezior i innych zbiorników wodnych, które charakteryzują się wyjątkowymi walorami przyrodniczymi.

5. Charakterystyka, analiza i ocena stanu środowiska na terenie objętym opracowaniem

5.1. Charakterystyka zagospodarowania

Obszar objęty opracowaniem zlokalizowany jest w granicach miasta Milicz, przy drodze krajowej nr 15, ul. Piłsudskiego. Obszar obejmuje dwie działki o łącznej powierzchni około 0,8 ha. Od strony północnej, południowej i wschodniej ograniczony jest drogami gminnymi. Dodatkowo, część granicy wschodniej wyznacza droga krajowa nr 15 relacji Trzebnica-Ostróda. Granicę zachodnią stanowi zabudowa mieszkaniowa wielorodzinna.

Obszar planu oraz jego sąsiedztwo wyposażone jest w sieć infrastruktury technicznej – sieć wodociągowa, kanalizacji sanitarnej i deszczowej, gazociąg, sieć telekomunikacyjna, sieć ciepłownicza, a także sieć elektroenergetyczna w postaci linii niskiego napięcia.

Obszar opracowania planu jest płaski. Brak w jego granicach jakichkolwiek cieków i zbiorników wodnych. Roślinność obszaru opracowania jest uboga – pojedyncze drzewa zlokalizowane są wzdłuż drogi gminnej, ul. Dworcowej.

W chwili obecnej przedmiotowy obszar jest w częściowo zabudowany. Wschodnia część obszaru opracowania zlokalizowana jest w granicach strefy „OW” ochrony konserwatorskiej, chronionej na podstawie gminnej ewidencji zabytków. Strefa ta wyznaczona została na obszarach, na których stwierdzono lub domniema się istnienie relikwów archeologicznych, dotyczących metryki średniowiecznej i nowożytniej. Dodatkowo, wzdłuż wschodniej granicy obszaru objętego analizą przebiega strefa „B” ochrony konserwatorskiej, której celem jest ochrona historycznych układów ruralistycznych, ujętych w ewidencji zabytków.

Na obszarze objętym planem występują obiekty i tereny chronione na podstawie przepisów odrębnych, w tym również obszary objęte formami ochrony przyrody, tj. obszary o których mowa w art. 6 ust. 1 pkt 1 - 5, 8 i 9 ustawy z dnia 16 kwietnia 2004 r. o *ochronie przyrody* - Park Krajobrazowy „Dolina Baryczy” oraz obszar Natura 2000 PLH020041 „Ostoja nad Baryczą”. Ponadto, obszar opracowania zlokalizowany jest w granicach Głównego Zbiornika Wód Podziemnych Nr 303 Pradolina Barycz - Głogów (E).

Na analizowanym terenie można spodziewać się wystąpienia przede wszystkim zanieczyszczeń związanych sąsiednią zabudową oraz drogami, na terenie których może dochodzić do emisji zanieczyszczeń spalinowych i ciepłarnianych do atmosfery.

Istotną kwestią jest potencjalny hałas związany z ruchem samochodowym na drodze krajowej nr 15.

W granicach planu nie było przeprowadzanych żadnych badań dotyczących pól elektromagnetycznych. Brak jest również jakichkolwiek źródeł mogących powodować przekroczenie norm dla pól elektromagnetycznych.

Ryc. 5 Lokalizacja obszaru opracowania wraz z pokryciem terenu



Źródło: mapy.geoportal.gov.pl

5.2. Potencjalne zmiany zagospodarowania oraz stanu środowiska w przypadku braku realizacji projektowanego dokumentu

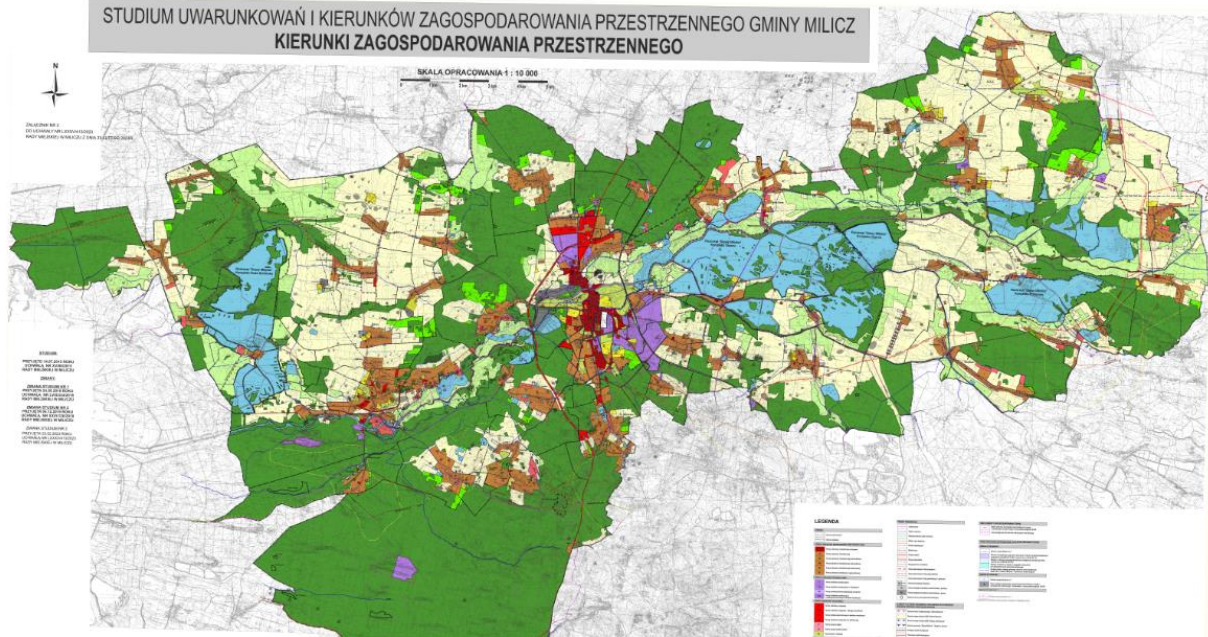
W granicach opracowania zlokalizowane są w częściowo tereny już zagospodarowane zabudową mieszkaniową i parkingami. Obszar planu obejmuje również tereny niezabudowane, jednak niewykorzystywane rolniczo. Z tego powodu, teren planu stanowi obszar, na którym występują rośliny i zwierzęta typowe głównie dla środowiska miejskiego i zieleni przydomowej.

W chwili obecnej w granicach planu obowiązują zapisy miejscowego planu zagospodarowania przestrzennego części 1 terenu „D” położonego w obrębach: Milicz, Kaszowo, Miłochowice, w gminie Milicz, uchwalonego Uchwałą Nr XXXVI/163/2020 Rady Miejskiej w Miliczu z dnia 23 lipca 2020 r. W planie obowiązującym działki objęte projektem zostały przeznaczone pod teren intensywnej zabudowy mieszkaniowo-usługowej (MU).

Miejscowe plany zagospodarowania przestrzennego mają za zadanie kształtowanie zagospodarowania zgodnie z zasadami ładu przestrzennego i polityką przestrzenną gminy zawartą w studium uwarunkowań i kierunków zagospodarowania przestrzennego. Chronią one również wartości środowiskowe i kulturowe występujące na danym terenie. Plan miejscowy zapewnia możliwość wprowadzenia zapisów dotyczących kompleksowych rozwiązań w zakresie obsługi komunikacyjnej, rozwiązań gospodarki wodno-ściekowej i uwzględnienia zasad ochrony środowiska, w szczególności wskazania w planie funkcji uniemożliwiających zabudowę obszarów o najwyższych walorach przyrodniczych objętych planem. Ponadto porządkuje zagospodarowanie terenu, wskazuje przeznaczenie terenu przy uwzględnieniu istniejących uwarunkowań.

Część obszaru nie została dotychczas zagospodarowana. Tereny niezagospodarowane są szczególnie wrażliwe na niekorzystny wpływ nieuporządkowanego zagospodarowania, w związku z tym niezwykle istotne jest wprowadzenie w planie szczegółowych nakazów i zakazów dotyczących gabarytów zabudowy oraz ochrony środowiska.

Ryc. 6 Studium uwarunkowań i kierunków zagospodarowania przestrzennego Gminy Milicz

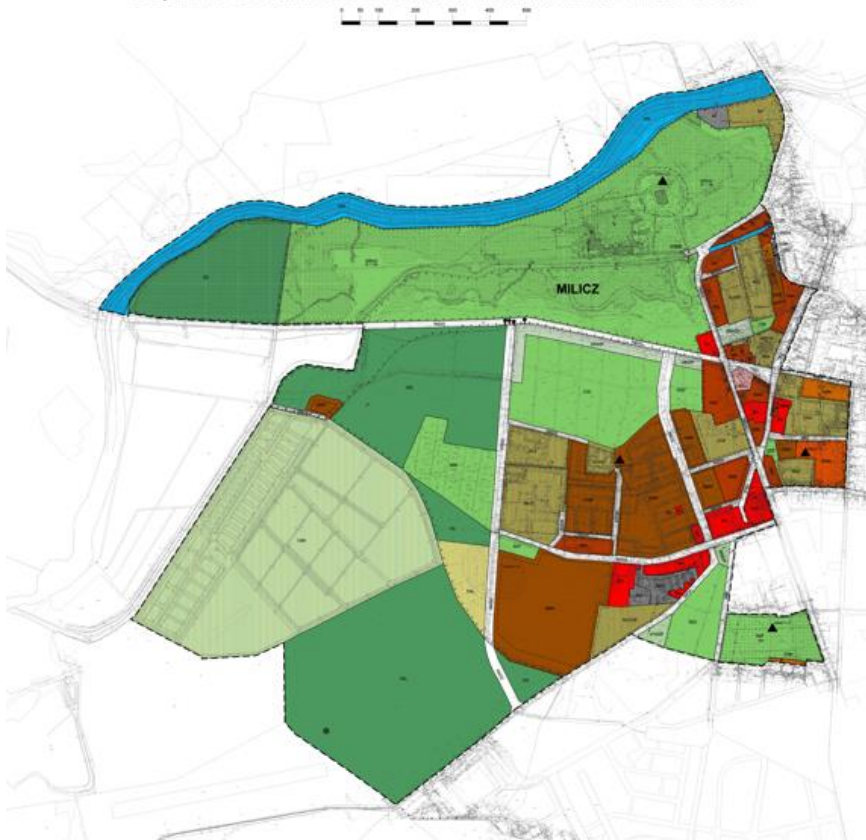


Źródło: UMiG Milicz

Ryc. 7 Miejskowy plan zagospodarowania przestrzennego

MIJSCOWY PLAN ZAGOSPODAROWANIA PRZESTRZENNEGO CZĘŚCI 1 TERENU "D" POŁOŻONEGO W OBRĘBACH: MILICZ, KASZOWO, MIŁOCHOWICE W GMINIE MILICZ
RYSUNEK PLANU W SKALI 1:2000

ZALĄCZNIK NR 1 DO UCHWAŁY NR XXXVI/163/2020 RADY MIEJSKIEJ W MILICZU Z DNIA 23 LIPCA 2020 r.



WYRYS ZE STUDIUM UWARUNKOWAŃ I KIERUNKÓW ZAGOSPODAROWANIA PRZESTRZENNEGO GMINY MILICZ PRZYJĘTOGO UCHWAŁĄ NR XV/802/15 RADY MIEJSKIEJ W MILICZU Z DNIA 18 LIPCA 2015 r., ZMÓWNIENIEM UCHWAŁĄ NR LVIII/342/18 RADY MIEJSKIEJ W MILICZU Z DNIA 24 MAJA 2018 r. ORAZ NR XXXI/202/19 RADY MIEJSKIEJ W MILICZU Z DNIA 4 GRUDNIA 2019 r.



Źródło: UMiG Milicz

Uporządkowanie pozwoli na zrównoważony rozwój i na zachowanie walorów terenu oraz stworzy komfortowe warunki życia mieszkańców gminy. Ponadto istotne jest ustalenie szczegółowych nakazów i zakazów w zakresie przedsięwzięć mogących zawsze i potencjalnie znacząco oddziaływać na środowisko. Brak tego typu zapisów może wiązać się z konsekwencjami w postaci zanieczyszczenia wód gruntowych poprzez niewłaściwe odprowadzanie ścieków lub wprowadzenie ogrzewania powodującego znaczną emisję szkodliwych substancji do atmosfery.

Ocenę tendencji zmian stanu środowiska w przypadku braku realizacji projektowanego planu można rozważać wariantowo.

I wariant – gdy nie nastąpi żadne zainwestowanie, teren nie zostanie zagospodarowany, pozostanie w aktualnym użytkowaniu – zmiany można ocenić jako korzystne, ze względu na pozostawienie istniejącego stanu środowiska. Wariant mało prawdopodobny z uwagi na obowiązujący miejscowy plan.

II wariant – gdy projekt planu nie zostanie uchwalony. Wówczas możliwość realizacji zabudowy, na przeważającej części terenu będzie możliwa na podstawie obowiązującego miejscowego planu – zmiany można ocenić jako niekorzystne, ze względu na umożliwienie realizacji zabudowy przy mniejszych niż wymagane obecnie obwarowaniach środowiskowych.

W związku z planowanymi funkcjami, na analizowanym terenie będzie mogła powstać zabudowa głównie mieszkaniowa wielorodzinna z funkcją usługową lub zabudowa usługowa. Jest to zabudowa stanowiąca kontynuację istniejących w części obszaru i w sąsiedztwie funkcji oraz zgodna z kierunkiem zagospodarowania zawartym w studium uwarunkowań i kierunków zagospodarowania przestrzennego.

Prawdopodobny wpływ projektowanych zmian na poszczególne komponenty środowiska przedstawia się następująco:

- Różnorodność biologiczna, fauna i flora – negatywny wpływ na dotychczasową różnorodność biologiczną oraz faunę i florę i zastąpienie zielenią urządzonej towarzyszącą zabudowie;
- Woda – brak negatywnego wpływu na wody powierzchniowe i podziemne ze względu na brak zbiorników wód powierzchniowych na terenie opracowania i istniejącą już kanalizację sanitarną;
- Powietrze – możliwy negatywny wpływ w przypadku zastosowania do celów grzewczych i technologicznych wysokoemisyjnych paliw;
- Powierzchnia ziemi – negatywne oddziaływanie poprzez realizację zabudowy na terenach dotychczas niezagospodarowanych;
- Krajobraz – możliwy negatywny wpływ na krajobraz w przypadku realizacji zabudowy nieodpowiadającej istniejącym terenom zabudowanym w sąsiedztwie;
- Klimat – brak znaczącego oddziaływania lub brak możliwości stwierdzenia wpływu;
- Zasoby naturalne – brak znaczącego oddziaływania lub brak możliwości stwierdzenia wpływu;
- Zabytki – brak znaczącego oddziaływania lub brak możliwości stwierdzenia wpływu;
- Dobra materialne – możliwe zwiększenie zainteresowania inwestorów, możliwy wzrost cen gruntów, możliwy zwiększony negatywny wpływ na istniejące zabudowania;
- Natura 2000 – obszar planu znajduje się poza obszarami Natura 2000 i biorąc pod uwagę cele i geograficzny zasięg dokumentu, rozwiązania przestrzenne w nim zawarte nie będą wpływały na cele, przedmiot ochrony oraz integralność tych form ochrony przyrody.

Na analizowanym terenie można spodziewać się wystąpienia przede wszystkim

zanieczyszczeń związanych sąsiednią zabudową oraz drogami, na terenie których może dochodzić do emisji zanieczyszczeń spalinowych i cieplarnianych do atmosfery.

Ponadto, obszar opracowania zlokalizowany jest w granicach Głównego Zbiornika Wód Podziemnych Nr 303 Pradolina Barycz - Głogów (E), dlatego ważne jest zawarcie w treści planu odpowiednich zapisów regulujących potencjalny negatywny wpływ przyszłych inwestycji na wody podziemne.

Istotną kwestią jest potencjalny hałas związany z ruchem samochodowym na drodze krajowej nr 15.

W granicach planu nie było przeprowadzanych żadnych badań dotyczących pól elektromagnetycznych. Brak jest również jakichkolwiek źródeł mogących powodować przekroczenie norm dla pól elektromagnetycznych.

5.3. Stan środowiska na obszarach objętych przewidywanym znaczącym oddziaływaniem

Część gruntów opracowania w wyniku uchwalenia planu, dzięki przeznaczeniu pod zabudowę mieszkaniowo-usługową, zostanie przekształcona z terenów niezabudowanych na tereny zabudowane. Nie prognozuje się jednak wystąpienia na nich znaczącego negatywnego oddziaływania, gdyż w planie zastosowano zapisy mające na celu minimalizację negatywnego oddziaływania na środowisko, w tym dotyczące przedsięwzięć mogących znacząco oddziaływać na środowisko oraz pozostałe ustalenia ochrony środowiska przyrodniczego lub mające na to środowisko pośredni i bezpośredni wpływ.

W związku z powyższym, brak jest na danym terenie obszarów objętych przewidywanym znaczącym oddziaływaniem wynikającym z ustaleń projektu planu.

Ryc. 8 Mapa topograficzna obszaru opracowania



Źródło: <https://milicz.e-mapa.net/>

Rzeźba terenu, gleby

Obszar opracowania planu jest zasadniczo płaski i brak jest na nim większych form terenu. Ze względu na brak znacznych spadków, cały teren nadaje się do zagospodarowania.

Ryc. 9 Mapa hipsometryczna obszaru opracowania



Źródło: <https://milicz.e-mapa.net/>

Wody podziemne i powierzchniowe

Przez obszar opracowania nie przepływają rowy i kanały. Na analizowanym obszarze można spodziewać się przede wszystkim wystąpienia zanieczyszczeń związanych z działalnością człowieka lub spływu zanieczyszczeń z sąsiadujących terenów zurbanizowanych i drogowych. Brak jest jednak jakichkolwiek badań dotyczących ich wpływu na tereny sąsiednie, w tym na obszar opracowania.

Ryc. 10 Mapa hydrograficzna obszaru opracowania



	1 klasa – przepuszczalność łatwa
	2 klasa – przepuszczalność średnia
	3 klasa – przepuszczalność słaba
	4 klasa – przepuszczalność zmienna
	5 klasa – przepuszczalność zróżnicowana
	6 klasa – przepuszczalność bardzo słaba

Źródło: <https://milicz.e-mapa.net/>

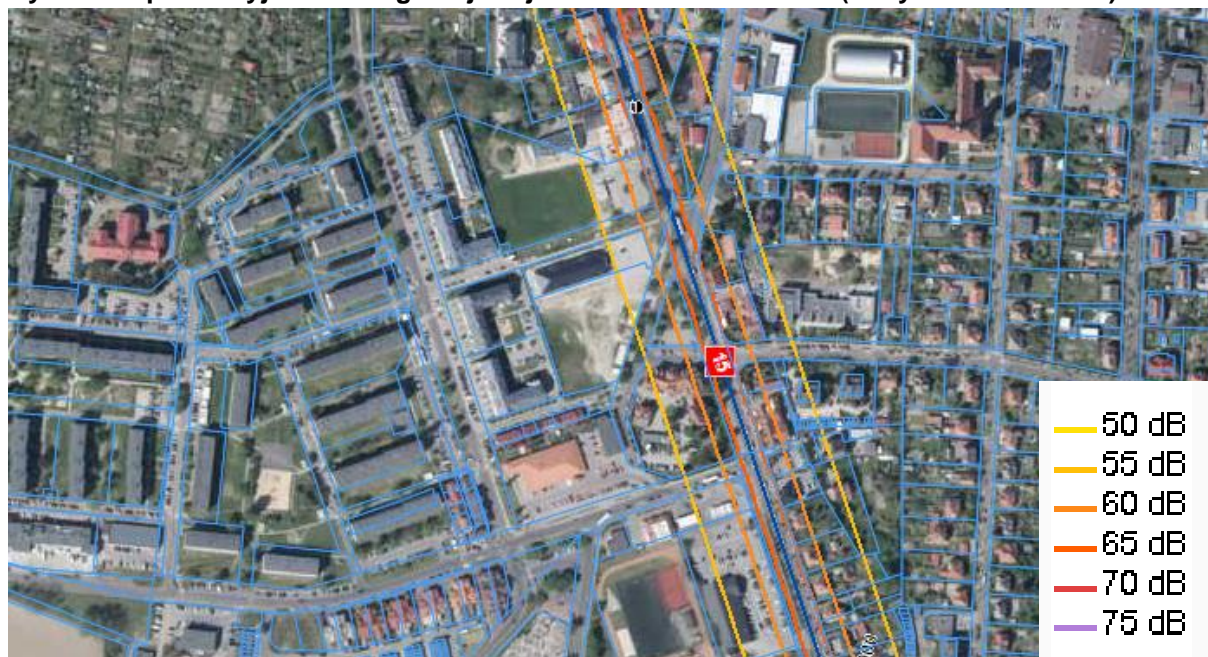
Jakość powietrza atmosferycznego

Na obszarze planu brak jest jakichkolwiek znacznych zanieczyszczeń powietrza. Mogą one być jedynie związane z ruchem samochodowym na drogach w granicach planu lub w sąsiedztwie.

Hałas i pola elektromagnetyczne

Obszar objęty planem zlokalizowany jest w bezpośrednim lub pośrednim sąsiedztwie dróg publicznych. Podczas wizji terenowej nie przeprowadzono żadnych badań akustycznych na obszarach objętych opracowaniem, jednak nie stwierdzono występowania znacznego negatywnego oddziaływania akustycznego.

Ryc. 11 Mapa emisyjna dla drogi krajowej nr 15 dla wskaźnika LN (wszystkie noce roku)



Źródło: mapy.geoportal.gov.pl

Ryc. 12 Mapa emisyjna dla drogi krajowej nr 15 dla wskaźnika LDWN (wszystkie doby roku)



Źródło: mapy.geoportal.gov.pl

Analizując stan środowiska, tereny zlokalizowane w sąsiedztwie można stwierdzić, że zanieczyszczenie powietrza na obszarze objętym planem jest niewielkie i mieści się w granicach przyjętych norm. Ponadto założyć można, iż w analizowanym przypadku nie zachodzą przekroczenia norm dotyczących hałasu w środowisku.

5.4. Istniejące problemy ochrony środowiska istotne z punktu widzenia realizacji projektowanego dokumentu, w szczególności dotyczące obszarów podlegających ochronie na podstawie ustawy z dnia 16 kwietnia 2004 r. o ochronie przyrody

Na obszarze objętym planem występują obiekty i tereny chronione na podstawie przepisów odrębnych, w tym również obszary objęte formami ochrony przyrody, tj. obszary o których mowa w art. 6 ust. 1 pkt 1 - 5, 8 i 9 ustawy z dnia 16 kwietnia 2004 r. o ochronie przyrody - Park Krajobrazowy „Dolina Baryczy” oraz Obszar Specjalnej Ochrony Natura 2000 PLB020001 „Dolina Baryczy”.

Ponadto, w okolicy analizowanego obszaru znajdują się takie formy ochrony przyrody jak Specjalny Obszar Ochrony Natura 2000 „Ostoja nad Baryczą” PLH020041 (ok. 600 metrów) oraz Rezerwat przyrody Stawy Milickie (2,6 km).

W przypadku obszaru Natura 2000 „Dolina Baryczy” istotna jest ochrona ptaków oraz ich siedlisk przed degradacją i negatywnym wpływem przedsięwzięć tworzonych przez człowieka (antropopresja), natomiast dla obszaru Natura 2000 „Ostoja nad Baryczą” celem jest ochrona siedlisk roślinnych.

Na terenie Parku krajobrazowego nie należy natomiast dopuszczać do trwałej zmiany krajobrazu i ekosystemu. Z tego powodu największym zagrożeniem dla tego obszaru są inwestycje i przedsięwzięcia trwale i znacząco oddziałujące na poszczególne elementy środowiska powodując ich degradację.

Ze względu na charakter i otoczenie dopuszczonej zabudowy oraz przy zastosowaniu ustaleń planu oraz zasad ochrony środowiska nie należy się spodziewać występowania negatywnych oddziaływań na ww. obszary.

Ponadto wprowadzono ustalenia związane z odprowadzaniem ścieków i zaopatrzeniem w ciepło, które mają na celu uniemożliwienie przekroczenia standardów

jakości środowiska określonych w przepisach odrębnych, dzięki czemu nie wpłyną one negatywnie na obszary chronione.

W granicach opracowania nie stwierdzono innych problemów ochrony środowiska. zarówno w zakresie gospodarki wodno-ściekowej, ochrony środowiska przyrodniczego, ochrony powietrza atmosferycznego oraz gospodarki odpadami, istotnych z punktu widzenia realizowanego dokumentu. Ponadto, dla zabezpieczenia środowiska przed negatywnymi wpływami, w zapisach projektu planu wprowadzono zapisy, których realizacja w pełni zabezpieczy środowisko przyrodnicze (m. in. zakaz odprowadzania ścieków powstałych na obszarze planu do wód powierzchniowych oraz do gruntu).

Istotnymi problemami ochrony środowiska, jednakże odnoszącymi się do całej gminy Milicz są:

- stan Jednolitych Części Wód Powierzchniowych i Podziemnych oraz wymogi ochrony wód przed zanieczyszczeniem;
- uwzględnienie dopuszczalnych poziomów hałasu dla terenów zabudowy mieszkaniowo-usługowej;
- stan powietrza atmosferycznego w strefie dolnośląskiej, ochrona powietrza atmosferycznego z uwagi na odnotowanie na obszarze województwa dolnośląskiego przekraczania dopuszczalnego dobowego poziomu pyłu PM_{2,5}, PM₁₀, B(a)P, O₃;
- uwzględnienie problemów rozwiązań gospodarki wodno-ściekowej;
- gospodarka odpadami.

6. Przewidywane oddziaływanie na środowisko i jego elementy

Każda ingerencja człowieka w środowisko niesie za sobą konsekwencje i oddziaływania na przyrodę, zarówno pozytywne, jak i negatywne. Zgodnie z zasadą zrównoważonego rozwoju ingerencja ta powinna się odbywać z poszanowaniem dla środowiska naturalnego, z zachowaniem równowagi przyrodniczej oraz trwałości podstawowych procesów przyrodniczych.

Projekt miejscowego planu zagospodarowania przestrzennego zakłada wprowadzenie terenów zabudowy. W związku z tym prawdopodobnie zajdą zmiany w środowisku takie jak:

- wzrost hałasu podczas realizacji obiektów budowlanych oraz hałasu spowodowanego przez silniki pojazdów,
- zmiana krajobrazu
- zmiana szaty roślinnej.

Dla terenu zabudowy mieszkaniowej wielorodzinnej lub usług, oznaczonego na rysunku planu symbolem 1MW-U, ustala się następujące zasady kształtowania zabudowy oraz wskaźniki zagospodarowania terenu:

1) przeznaczenie:

- a) zabudowa mieszkaniowa wielorodzinna,
- b) zabudowa mieszkaniowo-usługowa, wyłącznie z zakresu usług nieuciążliwych,
- c) zabudowa usługowa;

2) dopuszczenie lokalizacji:

- a) wiat,
- b) garaży wolnostojących, jednoprzestrzennych dla samochodów osobowych, o minimum 10 stanowiskach postojowych, stanowiących uzupełnienie przeznaczenia podstawowego;

- c) miejsc do parkowania dla samochodów osobowych w kondygnacjach podziemnych lub nadziemnych budynków;
- 3) nakaz realizacji lokali usługowych w budynkach mieszkaniowo-usługowych w kondygnacji parteru;
 - 4) minimalna nadziemna intensywność zabudowy: 0,20;
 - 5) maksymalna nadziemna intensywność zabudowy: 2,10;
 - 6) maksymalna intensywność zabudowy: 2,50;
 - 7) minimalny udział powierzchni biologicznie czynnej: 15%;
 - 8) maksymalny udział powierzchni zabudowy: 70%;
 - 9) geometria dachów budynków: dwu-, lub wielospadowe, symetryczne, o kącie nachylenia głównych połaci dachowych od 35° do 45°;
 - 10) dopuszczenie realizacji dachu płaskiego lub łukowego, na maksymalnie 30% powierzchni zabudowy budynku;
 - 11) maksymalna wysokość zabudowy:
 - a) budynków: 12,0 m, z zastrzeżeniem lit. b,
 - b) garaży wolnostojących: 8,0 m,
 - c) budowli: 12,0 m;
 - 12) maksymalna liczba kondygnacji:
 - a) budynków: 3 kondygnacje nadziemne, z dopuszczeniem realizacji kondygnacji podziemnej, z zastrzeżeniem lit. b,
 - b) garaży wolnostojących: 2 kondygnacje nadziemne;
 - 13) minimalna powierzchnia nowo wydzielanych działek budowlanych: 1000 m²;
 - 14) obsługa komunikacyjna z ul. Dworcowej lub pl. Wojciecha Korfańskiego, zlokalizowanych poza obszarem planu.

W związku z powyższym szczegółowy sposób zagospodarowania terenu normować będą zapisy projektu uchwały Rady Miejskiej w Miliczu. Przyjęto, że działkę budowlaną należy zagospodarować w sposób zapewniający zachowanie przepisów szczególnych i odrębnych oraz warunków określonych w projekcie planu. Ponadto wprowadzone zostały zakazy realizacji przedsięwzięć mogących potencjalnie i znacząco oddziaływać na środowisko z wyjątkiem inwestycji celu publicznego.

6.1. Wpływ na różnorodność biologiczną, faunę i florę

Każda inwestycja, polegająca na budowie, rozbudowie, utwardzeniu terenu lub zmianie jego zagospodarowania może negatywnie wpłynąć na różnorodność biologiczną danego obszaru.

Ustawa o ochronie przyrody określa, że w miejscowym planie zagospodarowania przestrzennego muszą być uwzględnione cele ochrony przyrody. Wśród nich do najbardziej istotnych należą:

- utrzymanie procesów ekologicznych i stabilności ekosystemów,
- zachowanie różnorodności biologicznej,
- zapewnienie ciągłości istnienia gatunków roślin, zwierząt i grzybów, wraz z ich siedliskami, przez ich utrzymywanie lub przywracanie do właściwego stanu ochrony,
- ochrona walorów krajobrazowych, zieleni oraz zadrzewień.

Zabudowa bezpośrednio niszczy całą florę oraz pośrednio faunę na terenie, który jest zajęty przez budynek, obiekt budowlany lub utwardzenie terenu. Również zmiana zagospodarowania (np. na zieleń urządzonej lub towarzyszącej zabudowie) niszczy występujące na tym terenie gatunki i zmienia w mniejszym lub większym stopniu lokalny

ekosystem.

Obszar planu obejmuje tereny w części zabudowane, zlokalizowane w bezpośrednim sąsiedztwie dróg publicznych, w centralnej części miasta. W zakresie gruntów niezabudowanych występują głównie tereny nieużytków i zieleni niskiej. Część obszaru badań nie posiada żadnej szaty roślinnej, co jest konsekwencją istniejących już na nim inwestycji. Brak jest gruntów cechujących się dużą różnorodnością. Z tego powodu, analizowany teren stanowi obszar, na którym występują rośliny i zwierzęta typowe głównie dla terenów miejskich, silnie zurbanizowanych. Oprócz tego, w granicach planu występuje roślinność towarzysząca zabudowie, mniej lub bardziej urządzona.

Ze względu na aktualne zagospodarowanie terenu nie należy spodziewać się znacznego zubożenia różnorodności gatunków flory i fauny. Znaczna część analizowanego obszaru została już utwardzona, głównie parkingami i dojazdami oraz budynkami. Można zakładać, że różnorodność zostanie zwiększona, ze względu na wprowadzenie zieleni towarzyszącej budynkom.

Brak jest inwentaryzacji gatunków flory i fauny bezpośrednio występujących na analizowanym terenie, dlatego nie jest możliwe określenie dokładnego wpływu na różnorodność biologiczną obszarów objętych projektem planu. Na podstawie wizji terenowej wstępnie stwierdzono brak występowania cennych siedlisk lub gatunków chronionych flory i fauny na obszarze planu. Spowodowane jest to faktem, iż w znacznej części teren ten użytkowany był jako plac budowy, bądź stanowił nieużytkowany teren biologicznie czynny. Szatę roślinną obszaru stanowią głównie niskie trawy, brak jest zadrzewień.

W związku z powyższym, nie prognozuje się wystąpienia negatywnych skutków uchwalenia przedmiotowego miejscowego planu zagospodarowania przestrzennego w zakresie różnorodności biologicznej.

6.2. Wpływ na ludzi

Charakter nowych inwestycji, przy zachowanych wskazaniach i obwarowaniach zawartych w projekcie uchwały planu nie spowoduje zagrożenia dla zdrowia ludzi. Plan ogranicza lokalizację przedsięwzięć mogących zawsze znacząco i potencjalnie znacząco oddziaływać na środowisko, dopuszczając wyłącznie inwestycje celu publicznego.

Emisja hałasu związana ze zwiększonym ruchem komunikacyjnym w trakcie realizacji nowych budynków oraz w trakcie ich użytkowania będzie potencjalną uciążliwością dla sąsiednich terenów mieszkaniowych.

Hałas jest obecnie jednym z istotniejszych „zanieczyszczeń” środowiska. Wpływ na to ma powszechność zjawiska oraz jego skutki oddziaływania na ludzi. W świetle przepisów o ochronie środowiska pod pojęciem hałasu należy rozumieć dźwięki o częstotliwościach od 16 Hz do 16.000 Hz.

Oprócz ustalenia wysokości poziomu hałasu, istotnym zagadnieniem z punktu widzenia ochrony środowiska jest określenie zasięgu tego czynnika, na który z kolei wpływają:

- wysokość źródła hałasu,
- wysokość punktu obserwacji,
- wartość impedancji akustycznej gruntu,
- warunki atmosferyczne.

Zmienność tych czynników powoduje, że trudno przewidzieć, jak będzie się rozprzestrzeniać hałas, jakie natężenie osiągnie w danych punktach, i w razie uciążliwości (choćby rozumianej jako przekroczenie dopuszczalnego poziomu hałasu), jakie należy zastosować rozwiązania w celu ograniczenia jego poziomu.

W granicach obszaru przebiegają droga krajowa nr 15 i drogi gminne. W związku z tym

klimat akustyczny kształtują źródła hałasu drogowego.

W 2020/2021 r. przeprowadzono generalny pomiar ruchu, którego wyniki przedstawiono poniżej. Przy zbadanym natężeniu ruchu, rodzaju projektowanej zabudowy oraz odległościach wyznaczonych w planie od krawędzi jezdni ww. drogi, nie przewiduje się konieczności zastosowania dodatkowych środków ochrony przed hałasem, oprócz przewidzianych w Rozporządzeniu Ministra Infrastruktury w sprawie warunków technicznych, jakim powinny odpowiadać budynki i ich usytuowanie.

Natomiast w przypadku zwiększenia natężenia ruchu na drodze krajowej nr 15 niezbędne będzie zastosowanie skutecznych działań mających na celu ograniczenie emisji hałasu drogowego, np. poprzez pas zieleni w formie szpaleru lub też zastosowanie ekranów akustycznych wzdłuż drogi krajowej.

Natomiast w zakresie hałasu emitowanego przez budynki na terenie produkcyjno-magazynowym, zmniejszenie poziomu hałasu może nastąpić po wdrożeniu odpowiednich środków organizacji pracy oraz realizacji urządzeń wytwarzających hałas od strony drogi krajowej.

Tab. 3 Wyniki GPR na drodze krajowej nr 15

Pikietaż – początek	Pikietaż – koniec	Długość (km)	Nazwa odcinka	SDRR (poj./dobę)	Motocykle	Sam. os., mikro-busy	Lekkie sam. dost.	Sam. cięż. bez przycz.	Sam. cięż. z przycz.	Auto-busy	Ciągniki rol.
31,303	33,671	2,368	MILICZ /PRZEJŚCIE: UL. ŁOWIECKA (DW448) - UL. SUŁOWSKA (DW439)/	12728	72	10634	1334	191	447	31	19

Źródło: <https://gddkia.gov.pl>

Na obszarze objętym projektem planu nie ma zakazu lokalizacji inwestycji celu publicznego, w tym stacji bazowych telefonii komórkowych. Ich lokalizacja mogłaby wpłynąć negatywnie na ludzi w związku z oddziaływaniem pól elektromagnetycznych. Wpływ ten uzależniony jest jednak od umiejscowienia tej stacji, czego nie można przewidzieć na etapie tworzenia planu.

W zakresie ochrony przed hałasem, teren 1MW-U kwalifikowany jest jako teren mieszkaniowo-usługowy, zgodnie z Rozporządzeniem Ministra Środowiska z dnia 14 czerwca 2007 roku w sprawie dopuszczalnych poziomów hałasu w środowisku. W projekcie planu zawarto zapis dotyczący ochrony terenów mieszkaniowo-usługowych przed hałasem emitowanym przez drogę krajową nr 15 zlokalizowaną w bezpośrednim sąsiedztwie projektowanej zabudowy mieszkaniowo-usługowej.

Według mapy emisyjnej dla drogi krajowej nr 15, brak jest średnich dobowych i nocnych przekroczeń wartości hałasu emitowanego względem terenów mieszkaniowo-usługowych (1MW-U). Niewielkie przekroczenia mogą mieć miejsce we fragmentach obszaru opracowania stycznych z drogą krajową nr 15. Jest to jednak oddziaływanie potencjalne, które nie będzie miało wpływu na jakość życia ludzi i projektowaną zabudowę.

Nie prognozuje się powstania nowych linii elektroenergetycznych wysokiego napięcia przebiegających przez obszar planu, które mogłyby być źródłami pól elektromagnetycznych.

6.3. Wpływ na wodę

Przedmiotowy teren położony jest w granicach Jednolitej części wód podziemnych (JCWPd) nr PLGW600080 – dobry stan ilościowy i chemiczny, niezagrażona osiągnięciem

celów środowiskowych, którymi są utrzymanie dobrego stanu ilościowego i chemicznego wód.

Projekt planu w zakresie gospodarki wodno – ściekowej wprowadza następujące zapisy:

- 1) w zakresie zaopatrzenia w wodę ustala się:
 - a) zaopatrzenie w wodę z istniejącej sieci wodociągowej lub projektowanej sieci wodociągowej o średnicy nie mniejszej niż 90 mm,
 - b) dopuszczenie realizacji hydrantów przeciwpożarowych;
- 2) w zakresie odprowadzania ścieków komunalnych ustala się:
 - a) odprowadzanie ścieków komunalnych do istniejącej sieci kanalizacji sanitarnej lub projektowanej sieci kanalizacji sanitarnej o średnicy nie mniejszej niż 150 mm,
 - b) dopuszczenie lokalizacji przepompowni ścieków komunalnych;
- 3) w zakresie odprowadzania wód opadowych i roztopowych ustala się:
 - a) zagospodarowanie wód opadowych i roztopowych w granicach własnej działki budowlanej lub odprowadzanie wód opadowych i roztopowych do istniejącej sieci kanalizacji deszczowej lub projektowanej sieci kanalizacji deszczowej o średnicy nie mniejszej niż 200 mm,
 - b) dopuszczenie gromadzenia wód opadowych i roztopowych w otwartych lub zamkniętych zbiornikach retencyjnych i studniach chłonnych zlokalizowanych w granicach działek budowlanych oraz wykorzystanie ich do celów gospodarczych i przeciwpożarowych,
 - c) dopuszczenie lokalizacji przepompowni wód opadowych i roztopowych.

Obszar objęty planem zlokalizowany jest na obszarze Głównego Zbiornika Wód Podziemnych nr 303 „Pradolina Barycz-Głogów (E)”.

Przy uwzględnieniu zapisów projektu planu oraz przepisów odrębnych zostanie zminimalizowany negatywny wpływ planu na jakość i ilość wód gruntowych i podziemnych, jak również gleb znajdujących się w obrębie planu.

Dopuszczenie lokalizacji kondygnacji podziemnych na terenie objętym planem spowoduje naruszenie warunków gruntowych wód podziemnych, aczkolwiek nie spowoduje to znaczących przekształceń powodujących zagrożenie środowiskowe. Według mapy hydrogeologicznej obszar objęty planem znajduje się na terenie charakteryzującym się słabą i zróżnicowaną przepuszczalnością. Oddziaływania na środowisko wodne mogą wynikać z prowadzenia prac odwodnieniowych oraz nieprawidłowego odprowadzania wód opadowych, roztopowych lub też ścieków z rejonu budowy.

Budowa kondygnacji podziemnych, w zależności od warunków gruntowo-wodnych, a zwłaszcza głębokości zalegania warstwy wodonośnej, spowodować może pewne utrudnienia w ich dotychczasowym przepływie lub zmianę jego reżimu. Dlatego w przypadku realizacji inwestycji budowlanych z kondygnacjami podziemnymi niezbędne może być wykonanie dokumentacji geologiczno-inżynierskiej z elementami badań hydrogeologicznych. W zależności od wyników tych badań, zwłaszcza w zakresie głębokości i rodzaju zalegania wód gruntowych oraz kierunku ich przepływu, niezbędne może okazać się wskazanie metody odwodnienia terenu inwestycji, która pozwoli na utrzymanie w możliwie niezmiennym stanie warunków wodnych w rejonie inwestycji.

W zakresie odprowadzania wód opadowych i roztopowych w planie ustalono m.in. zagospodarowanie wód opadowych i roztopowych w granicach własnej działki budowlanej lub odprowadzanie wód opadowych i roztopowych do sieci kanalizacji deszczowej, a także dopuszczenie gromadzenia nadmiaru wód opadowych i roztopowych w otwartych lub zamkniętych zbiornikach retencyjnych i studniach chłonnych

zlokalizowanych w granicach działek budowlanych oraz wykorzystanie ich do celów gospodarczych i przeciwpożarowych.

Dopuszczenie zagospodarowania wód opadowych i roztopowych w granicach obszaru planu wpłynie pozytywnie na zasoby ilościowe i jakościowe wód w granicach planu, ze względu na zatrzymanie wód w obrębie zlewni.

Obszar objęty planem nie jest położony w strefie ochrony ujęć wód. Ze względu na zapisy projektu planu dotyczące gospodarki wodno-ściekowej (wyposażenie w infrastrukturę wodno-kanalizacyjną) oraz wyniki badań jakości wód JCWP i JCWPd, nie przewiduje się znaczących oddziaływań projektu planu w tym zakresie. W związku z powyższym realizacja ustaleń planu nie przyczyni się do nieosiągnięcia celów środowiskowych zawartych w „Planie gospodarowania wodami na obszarze dorzecza Odry” przyjętym rozporządzeniem Rady Ministrów z dnia 16 listopada 2022 r. w sprawie Planu gospodarowania wodami na obszarze dorzecza Odry (Dz. U. z 2023 r. poz. 335).

Zakłada się, iż wpływ na zasoby wodne w granicach planu będzie pozytywny, poprzez zwiększenie ilości wód w granicach obszaru planu.

Wyżej opisane, ustalone w planie, zasady oraz istniejące na danym terenie uwarunkowania minimalizują negatywny wpływ skutków realizacji planu na wody powierzchniowe i podziemne.

6.4. Wpływ na powietrze

Na terenie opracowania obecnie zlokalizowany jest budynek handlowy. Całość opracowywanego obszaru to teren zabudowy mieszkaniowo-usługowej. Nie stwierdzono jednak znaczącego negatywnego oddziaływania tego typu zabudowy na jakość lokalnego powietrza.

W planie dopuszczono lokalizację przedsięwzięć mogących potencjalnie znacząco oddziaływać na środowisko przyrodnicze wyłącznie w zakresie inwestycji z zakresu inwestycji celu publicznego.

Dopuszczona w planie projektowana zabudowa mogłaby dodatkowo wpływać negatywnie na powietrze poprzez stosowanie paliw wysokoemisyjnych. Z tego powodu ustalono stosowanie paliw charakteryzujących się niskimi wskaźnikami emisyjnymi, w tym między innymi paliwa płynne, gazowe, energia elektryczna lub instalacje odnawialnych źródeł energii, z wyjątkiem turbin wiatrowych.

W związku z powyższym na obszarze opracowania przewiduje się przede wszystkim wystąpienie instalacji fotowoltaicznych oraz pomp ciepła, dla których nie przewiduje się negatywnego oddziaływania na obszary sąsiednie oraz obszar opracowania. Tego typu instalacje nie powodują oddziaływań na środowisko. Potencjalne oddziaływania mogłyby wynikać z lokalizacji turbin wiatrowych, jednakże tego typu instalacje zostały zakazane w projekcie planu.

Dodatkowym czynnikiem minimalizującym negatywne oddziaływanie na powietrze atmosferyczne są ustalone minimalne powierzchnie biologicznie czynne. Zieleń, oprócz funkcji ochronnej dla wód powierzchniowych będzie oczyszczała powietrze z ewentualnych pyłów związanych głównie z działalnością i funkcjonowaniem człowieka albo ze spalinami samochodowymi.

Dzięki powyższym zapisom planu, nie przewiduje się wystąpienia znacznego negatywnego wpływu skutków realizacji planu na powietrze atmosferyczne.

6.5. Wpływ na powierzchnię ziemi

Wszelkie inwestycje związane z budową nowych obiektów budowlanych ingerują trwale lub tymczasowo w powierzchnię ziemi. Na prawie całym obszarze planu dopuszcza się realizację zabudowy. Teren znajdujący się w jego granicach jest w części zabudowany, natomiast w większości – niezagospodarowany. W związku z możliwością powstania nowych budynków, dojazdów i dojazdów oraz dodatkowych utwardzeń terenu, prognozuje się wystąpienie negatywnego wpływu na powierzchnię ziemi. W planie nakazano zachowanie odpowiednich udziałów powierzchni terenu biologicznie czynnego, co zminimalizuje negatywne oddziaływanie na ten element środowiska oraz ograniczono intensywność i powierzchnię zabudowy. Ponadto w celu zminimalizowania skutków realizacji inwestycji na stan gleb, pomimo braku odpowiedniego zapisu w miejscowym planie zagospodarowania przestrzennego, wskazane jest wykorzystanie warstwy próchnicznej gleby.

Duże znaczenie dla zabezpieczenia gruntu przed degradacją ma również właściwe postępowanie z odpadami, zgodne z gminnym planem gospodarki odpadami. Odpady wytwarzane na terenie opracowania należy do grupy odpadów komunalnych oraz w przypadku zabudowy usługowej lub produkcyjnej do odpadów z sektora gospodarczego. W obu grupach odpadów mogą występować odpady zakwalifikowane zgodnie z przepisami szczególnymi do niebezpiecznych. Władze lokalne są zobowiązane między innymi do zapewnienia selektywnej zbiórki odpadów komunalnych oraz pojemników na odpady niebezpieczne i ich właściwe zagospodarowanie. Odpady powinny segregacji w miejscu wytworzenia i dalej być przekazywane do utylizacji. Projekt planu ustala nakaz, aby gromadzenie i usuwanie odpadów było prowadzone w sposób zgodny z ustaleniami przepisów odrębnych, czyli z ustawą z dnia 14 grudnia 2012 r. o *odpadach*. Działania te powinny uwzględniać segregację odpadów i właściwego zabezpieczenia odpadów niebezpiecznych.

Zapisy planu dotyczące podłączenia do odpowiednich sieci infrastruktury technicznej, w tym odprowadzania wód do ziemi powinny uniemożliwić lub zminimalizować ewentualne zanieczyszczenie powierzchni ziemi związane z funkcjonowaniem przyszłych terenów zabudowy.

6.6. Wpływ na krajobraz

Według Europejskiej Konwencji Krajobrazowej (2000) krajobraz jest to znaczny obszar, postrzegany przez ludzi, którego charakter jest wynikiem działania i interakcji czynników przyrodniczych i/lub ludzkich.

Obszar objęty projektem planu jest zlokalizowany na terenie Parku Krajobrazowego „Dolina Baryczy”.

Obszar objęty projektem planu nie powinien negatywnie oddziaływać na krajobraz, gdyż planowane przeznaczenie zostanie zrealizowane w centralnej części miasta. Sąsiedztwo obszaru planu charakteryzuje się występowaniem zabudowy o parametrach zbliżonych do projektowanej.

Po analizie sytuacji terenowej oraz przedstawionych dokumentów (projekt uchwały miejscowego planu zagospodarowania przestrzennego) i projektu rysunku planu miejscowego można przyjąć, że nie nastąpi degradacja krajobrazu. Przyczynią się do tego stan obecnego zagospodarowania sąsiedztwa planu, a także zapisy projektu planu dotyczące zasad ochrony i kształtowania ładu przestrzennego oraz szczegółowe parametry i wskaźniki kształtowania zabudowy oraz zagospodarowania terenu.

6.7. Wpływ na klimat

Proponowane zmiany mają charakter lokalny, dlatego brak jest istotnego wpływu

na klimat. Emisja do powietrza pochodząca z dróg i z terenów zurbanizowanych, w tym działalności gospodarczej, będzie zgodna ze standardami emisji określonymi w Rozporządzeniu Ministra Środowiska z dnia 3 marca 2008 r. w sprawie poziomów niektórych substancji w powietrzu.

Na obszarach objętych planem miejscowym ustala się zakaz lokalizacji zakładów o zwiększonym lub dużym ryzyku wystąpienia poważnych awarii oraz przedsięwzięć mogących zawsze znacząco i potencjalnie znacząco oddziaływać na środowisko.

6.8. Wpływ na zasoby naturalne

Zasoby naturalne są to powstałe w sposób naturalny elementy przyrody: surowce mineralne, gleby, wody oraz elementy przyrody ożywionej (rośliny i zwierzęta).

Badając wpływ skutków realizacji planu na zasoby naturalne trzeba przeanalizować każdy z powyższych składników.

Surowce mineralne są to minerały lub skały użyteczne, tj. kopaliny wydobyte z litosfery i poddane obróbce dostosowanej do wymagań użytkowników. Na obszarze planu nie ma terenów górniczych oraz zewidencjonowanych złóż kopalin, dlatego skutki realizacji planu nie wpłyną na zasoby naturalne w tym zakresie.

Projekt planu wpłynie negatywnie na gleby w związku z realizacją zabudowy.

Natomiast przy zachowaniu nakazów w zakresie gospodarki wodno – ściekowej oraz powierzchni terenu biologicznie czynnego ustalenia projektu mpzp nie wpłyną negatywnie na zasoby naturalne terenu objętego planu.

Wpływ skutków realizacji planu na wody i elementy przyrody ożywionej został omówiony we wcześniejszych rozdziałach.

6.9. Wpływ na zabytki

Obszar opracowania zlokalizowany jest w granicach strefy „OW” ochrony konserwatorskiej.

W części tekstowej projektu planu uwzględniono zapisy dotyczące ochrony zabytków: W zakresie zasad ochrony dziedzictwa kulturowego i zabytków, w tym krajobrazów kulturowych, oraz dóbr kultury współczesnej wyznacza się strefę ochrony konserwatorskiej „OW” dla zabytków archeologicznych, w granicach tożsamyh z obszarem planu, w której ustala się nakaz przeprowadzenia badań archeologicznych, zgodnie z przepisami odrębnymi.

W zakresie ochrony dziedzictwa kulturowego nie przewiduje się, aby ustalenia projektu planu mogły mieć jakikolwiek negatywny wpływ na obszary i obiekty objęte ochroną w myśl ustawy z dnia 23 lipca 2003 r. o ochronie zabytków i opiece nad zabytkami.

6.10. Wpływ na dobra materialne

Zapisy uchwały mówiące o kształtowaniu ładu przestrzennego, przestrzeni publicznych oraz ochronie krajobrazu kulturowego są w przypadku ochrony dóbr materialnych wystarczające. Nałożone wymagania kubaturowe, ogólnobudowlane oraz architektoniczne w stosunku do nowych obiektów powinny pozwolić na uzyskanie harmonijnej przestrzeni. Ponadto przy zachowaniu szczegółowych przepisów dotyczących przesłaniania budynków nie powinno dojść do negatywnego oddziaływania projektowanej zabudowy na budynki już istniejące zlokalizowane w sąsiedztwie (w tym m.in. przesłanianie budynków).

Na terenie objętym planem przewiduje się wzrost wartości dotychczasowych terenów rolniczych ze względu na ustalone przeznaczenie aktualnie obowiązującym miejscowym

planie zagospodarowania przestrzennego.

6.11. Przewidywane oddziaływania na cele i przedmiot ochrony obszaru Natura 2000 oraz integralność tego obszaru

Teren objęty planem położony jest w granicach:

- Obszar Specjalnej Ochrony ptaków Natura 2000 PLB 020001 „Dolina Baryczy”,
- Park krajobrazowy „Dolina Baryczy”,

Zgodnie z art. 33 ust. 1 ustawy z dnia 16 kwietnia 2004 r. o ochronie przyrody, zabrania się podejmowania działań mogących, osobno lub w połączeniu z innymi działaniami, znacząco negatywnie oddziaływać na cele ochrony obszaru Natura 2000, w tym w szczególności pogorszyć stan siedlisk przyrodniczych lub siedlisk gatunków roślin zwierząt, dla których ochrony wyznaczono obszar Natura 2000 lub wpłynąć negatywnie na gatunki, dla których ochrony został wyznaczony obszar Natura 2000, lub pogorszyć integralność obszaru Natura 2000 lub jego powiązania z innymi obszarami. Stosownie do art. 55 ust. 2 ustawy o oś projekt dokumentu mpzp, o którym mowa w art. 46 lub 47, nie może zostać przyjęty, o ile nie zachodzą przesłanki, o których mowa w art. 34 ustawy z dnia 16 kwietnia 2004 r. o ochronie przyrody, jeżeli ze strategicznej oceny oddziaływania na środowisko wynika, że może on znacząco negatywnie oddziaływać na obszar Natura 2000.

Przeznaczenie wskazane w planie będzie miało bezpośrednie stałe oddziaływanie na florę, faunę, glebę i powierzchnię ziemi w obszarze przeznaczonym zabudowę mieszkaniowo-usługową. Projektowane przeznaczenie terenu spowoduje ubytek zieleni niskiej, dalsze trwałe przekształcenie terenu oraz zmniejszenie powierzchni biologicznie czynnej.

W związku zapisami projektu mpzp nie przewiduje się jednak negatywnego wpływu na cele i przedmiot obszaru Natura 2000. Ponadto w związku z faktem, iż na obszarze objętym opracowaniem nie dopuszcza się realizacji przedsięwzięć mogących znacząco oddziaływać na środowisko za wyjątkiem m.in. zabudowy mieszkaniowej oraz garaży, parkingów samochodowych lub zespołów parkingów, również nie przewiduje się negatywnego wpływu projektu planu na integralność obszarów Natura 2000.

7. Rozwiązania mające na celu zapobiegania, ograniczenie lub kompensację przyrodniczą negatywnych oddziaływań na środowisko

W miejscowym planie zagospodarowania przestrzennego wprowadzono następujące rozwiązania, mające na celu minimalizację negatywnych oddziaływań na środowisko:

- ograniczenie lokalizacji przedsięwzięć mogących znacząco oddziaływać na środowisko – zachowanie norm jakości środowiska określonych w przepisach szczegółowych;
- nakaz zachowania udziału powierzchni terenu biologicznie czynnego – zminimalizowanie negatywnego wpływu na różnorodność biologiczną i florę;
- szczegółowe ustalenia w zakresie gospodarki wodno-kanalizacyjnej – zachowanie jakości środowiska gruntowo-wodnego na terenie opracowania oraz ilości i jakości wód podziemnych;
- zagospodarowanie odpadów zgodnie z przepisami odrębnymi.

Ponadto podczas realizacji inwestycji postuluje się o:

- zachowanie zasad odnośnie do wycinki drzew, z uwzględnieniem wymagań przepisów prawa oraz działań minimalizujących, w tym zachowaniu zieleni wysokiej w stopniu maksymalnym,

- zakaz niszczenia siedlisk gatunków chronionych,
- przestrzeganie wszystkich przepisów o ochronie środowiska, w szczególności zaś, należy stosować się do zasad ochrony (w tym zakazów oraz odstępstw od zakazów) w stosunku do gatunków dziko występujących zwierząt, a także roślin grzybów podlegających ochronie gatunkowej mającej na celu zapewnienie przetrwania właściwego stanu okazów gatunków oraz ich siedlisk ostoi, wynikających z ustawy z dnia 16 kwietnia 2004 r. o ochronie przyrody oraz wydanych na jej podstawie przepisów wykonawczych, tj.:
 - rozporządzenia Ministra Środowiska z dnia 16 grudnia 2016 r. w sprawie ochrony gatunkowej zwierząt (Dz. U. z 2016 r., poz. 2183),
 - rozporządzenia Ministra Środowiska z dnia 9 października 2014 r. w sprawie ochrony gatunkowej roślin (Dz. U. z 2014 r., poz. 1409),
 - rozporządzenia Ministra Środowiska z dnia 9 października 2014 r. w sprawie ochrony gatunkowej grzybów (Dz. U. z 2014 r., poz. 1408).

Powyższe zapisy wynikają z przepisów odrębnych i inwestor jest zobligowany do ich przestrzegania podczas realizacji inwestycji, dlatego też w ustaleniach projektu miejscowego planu zagospodarowania przestrzennego nie wprowadza się dodatkowych rozwiązań mających na celu zapobieganie, ograniczenie lub kompensację przyrodniczą negatywnych oddziaływań na środowisko, w tym na cele i przedmiot ochrony obszaru Natura 2000 oraz integralność tego obszaru.

8. Rozwiązania alternatywne do rozwiązań zawartych w projektowanym dokumencie biorąc pod uwagę cele i geograficzny zasięg dokumentu oraz cele i przedmiot ochrony obszaru Natura 2000

W tym rozdziale zostały przedstawione rozwiązania alternatywne do rozwiązań zawartych w projektowanym dokumencie. Opisano teoretyczne scenariusze możliwych rozwiązań przestrzennych.

Ze względu na znaczną odległość od obszarów Natura 2000 przedstawiono następujące dwa warianty alternatywne zagospodarowania przestrzennego:

- Wariant nr 1 – zaniechanie opracowywania miejscowego planu,
- Wariant nr 2 – zwiększenie intensywności zabudowy oraz ograniczenie powierzchni terenu biologicznie czynnego (wariant inwestorski).

Wariant alternatywny nr 1

Skutki zaniechania opracowywania i uchwalenia miejscowego planu zagospodarowania przestrzennego, będącego przedmiotem prognozy, zostały przedstawione w rozdziale 5.2. niniejszej prognozy oddziaływania na środowisko.

W przypadku pozostawienia ustaleń obecnie obowiązującego miejscowego planu, zmiany będą znaczące, ze względu na to, że dane tereny nie zostały w większości przeznaczone pod zabudowę w obowiązujących planach.

Wariant alternatywny nr 2

Wariant ten przedstawia sytuację najbardziej korzystną dla ewentualnych przyszłych inwestorów. Proponuje się zwiększenie intensywności zabudowy oraz zmniejszenie udziału powierzchni terenu biologicznie czynnego na terenach zabudowy mieszkaniowej jednorodzinnej i mieszkaniowo-usługowej oraz produkcyjnej. Spowodowane jest to

wymaganiami inwestorskimi, według których należałoby przeznaczyć jak najwięcej terenów pod zabudowę. Z powodu intensyfikacji zabudowy, większa część terenów byłaby zabudowana i mogłaby być zachwiana równowaga przyrodnicza. Prawdopodobny wpływ zmian zawartych w wariantcie alternatywnym nr 2 na poszczególne komponenty środowiska w stosunku do pierwotnego projektu planu przedstawia się następująco:

- Różnorodność biologiczna, fauna i flora – zwiększony negatywny wpływ poprzez zachowanie mniejszej powierzchni terenu biologicznie czynnego;
- Ludzie – zwiększony negatywny wpływ – ograniczenie terenów powierzchni biologicznie czynnej, zwiększenie intensywności zabudowy spowoduje większe oddziaływanie na istniejące tereny zamieszkania;
- Woda – wzrost negatywnego oddziaływania poprzez zwiększoną antropopresję, w tym zwiększenie ryzyka zanieczyszczenia wód podziemnych;
- Powietrze – brak zmian wpływu, przy zachowaniu obecnych ustaleń dotyczących stosowania paliw niskoemisyjnych;
- Powierzchnia ziemi – wzrost negatywnego oddziaływania poprzez zwiększenie intensywności zabudowy oraz ograniczenie powierzchni terenów biologicznie czynnych;
- Krajobraz – brak znaczącego wpływu na krajobraz; możliwe wystąpienie częściowo negatywnego wpływu poprzez powstanie terenów o zwiększonej intensywności zabudowy, nieodpowiadających istniejącym terenom zabudowanym w sąsiedztwie;
- Klimat – brak znaczącego oddziaływania lub brak możliwości stwierdzenia wpływu;
- Zasoby naturalne – negatywne oddziaływanie na gleby związane z ograniczeniem powierzchni terenu biologicznie czynnego; brak wpływu na surowce mineralne;
- Zabytki – brak zmian wpływu, przy zachowaniu ustaleń planu dotyczących ochrony dziedzictwa kulturowego;
- Dobra materialne – możliwe zwiększenie zainteresowania inwestorów, możliwy wzrost cen gruntów, zwiększony negatywny wpływ na istniejące zabudowania;
- Natura 2000 – obszary planu znajdują się w znacznej odległości od najbliższych obszarów Natura 2000 i biorąc pod uwagę cele i geograficzny zasięg dokumentu, rozwiązania przestrzenne w nim zawarte nie będą wpływały na cele, przedmiot ochrony oraz integralność tych form ochrony przyrody.

Ze względu na brak negatywnego oddziaływania na obszary Natura 2000, biorąc pod uwagę wielkość i charakter projektowanego zagospodarowania przedmiotowego terenu, jego zgodność ze Studium uwarunkowań i kierunków zagospodarowania przestrzennego oraz sąsiedztwo istniejącej zabudowy nie przewiduje się rozwiązań alternatywnych wobec przyjętych ustaleń projektu planu miejscowego.

Ponadto uchwalenie przez Radę Miejską w Miliczu uchwały o przystąpieniu do opracowania planu eliminuje możliwość alternatywnego zagospodarowania obszaru objętego uchwałą.

Zapisy projektu planu wprowadzają ustalenia, które ograniczają ewentualne negatywne oddziaływanie na środowisko i przestrzeń (dążenie do pełnego uzbrojenia terenu w infrastrukturę techniczną, korzystanie z czystych źródeł energii, właściwa gospodarka odpadami).

9. Cele ochrony środowiska ustanowione na szczeblu międzynarodowym, wspólnotowym i krajowym, istotne z punktu widzenia projektowanego dokumentu, oraz sposoby, w jakich te cele i inne problemy środowiska zostały uwzględnione podczas opracowywania dokumentu

Praktycznie wszystkie dokumenty poruszające problematykę ochrony środowiska przyrodniczego na szczeblu wspólnotowym i krajowym wywodzą się z kilku dokumentów międzynarodowych. Obecnie za najważniejszą zasadę prowadzenia polityk i działań na różnych szczeblach administracyjnych oraz w różnych sektorach gospodarki uważa się zasadę zrównoważonego rozwoju, która sformułowana została na Konferencji Narodów Zjednoczonych „Środowisko i Rozwój” w Rio de Janeiro w 1992 roku (*Konwencja o różnorodności biologicznej*).

Tab. 4. Sposób uwzględnienia zapisów dokumentów rangi międzynarodowej:

Nazwa dokumentu	Cel ochrony środowiska	Sposób uwzględnienia w projekcie miejscowego planu zagospodarowania przestrzennego
Ramowa Konwencja Narodów Zjednoczonych w sprawie zmian klimatu, Rio de Janeiro 1992 r. oraz Ramowa Konwencja Narodów Zjednoczonych w sprawie zmian klimatu, Kioto 1997 r.	Powstrzymanie niekorzystnych zmian klimatycznych – ograniczenie emisji gazów cieplarnianych	w zakresie zaopatrzenia w ciepło do celów grzewczych ustala się stosowanie paliw charakteryzujących się niskimi wskaźnikami emisyjnymi
Konwencja w sprawie transgranicznego przemieszczania zanieczyszczeń na dalekie odległości, Genewa 1979	Powstrzymanie przemieszczania się szkodliwych zanieczyszczeń na dalekie odległości	w projekcie planu zakazano lokalizacji przedsięwzięć mogących zawsze znacząco oddziaływać na środowisko, z wyjątkiem inwestycji celu publicznego
Konwencja Krajobrazowa, Florencja 2000 r.	Ochrona krajobrazu definiowana jako działania na rzecz zachowania i utrzymywania ważnych lub charakterystycznych cech krajobrazu tak, aby ukierunkować i zharmonizować zmiany, które wynikają z procesów społecznych, gospodarczych i środowiskowych	dla projektu miejscowego planu zagospodarowania przestrzennego ustalono wskaźniki oraz parametry zabudowy

Źródło: Opracowanie własne

Innym ważnym dokumentem o charakterze międzynarodowym jest *Agenda XXI – Globalny Program Działania na XXI wiek*, który powstał w wyniku dyskusji nad podstawowymi wyzwaniami współczesnego świata. II część pt. „Ochrona i zarządzanie zasobami przyrody” stanowi najistotniejszą część przedmiotowego dokumentu odnoszącą się do problematyki ochrony środowiska. Składa się ona z 14 rozdziałów traktujących

o potrzebach badań środowiska, zapobieganiu zagrożeniom, zwalczaniu negatywnych zjawisk w środowisku, ochronie zasobów środowiska, bezpiecznym gospodarcom itd.

Zaznaczyć należy, że Polska podpisała wiele dokumentów o charakterze międzynarodowym dotyczącym problematyki ochrony środowiska. Wymieć należy tu m.in. *Ramową konwencję Narodów Zjednoczonych w sprawie zmian klimatu* (Nowy Jork, 9 maj 1992 r.) czy *Konwencję w sprawie transgranicznego przemieszczania zanieczyszczeń na dalekie odległości* (Genewa, 13 listopad 1979 r.).

Unia Europejska wyraża swoją troskę o środowisko przyrodnicze poprzez podejmowanie szeregu uchwał, rozporządzeń i dyrektyw unijnych. Do najważniejszych z nich zaliczyć należy:

- Uchwałę 87/C 328/01 z dnia 19 października 1987 r. Rady Wspólnot Europejskich i przedstawicieli rządów państw członkowskich uczestniczących w pracach Rady w sprawie kontynuacji i wdrożenia polityki Wspólnoty Europejskiej i programu działania w dziedzinie ochrony środowiska,
- Rozporządzenie Rady 1210/90/EWG z dnia 7 maja 1990 roku w sprawie utworzenia Europejskiej Agencji Ochrony Środowiska oraz sieci informacji i obserwacji,
- Dyrektywę Parlamentu Europejskiej i Rady 2008/50/WE z dnia 21 maja 2008 r. w sprawie jakości powietrza i czystsze powietrze dla Europy,
- Rozporządzenie Rady 3254/92/EWG z dnia 19 grudnia 1991 r. w sprawie działań Wspólnoty w zakresie ochrony przyrody,
- Dyrektywę 2001/42/WE Parlamentu Europejskiego i Rady z dnia 27 czerwca 2001 r. w sprawie oceny wpływu niektórych planów i programów na środowisko.

Zaznaczyć należy, że wraz z wejściem Polski do Unii Europejskiej na wszystkie krajowe akty prawne nałożony został obowiązek dostosowania do prawa unijnego. Mimo, że większość przepisów polskiego prawa zostało już dostosowanych, to proces ten nie został jeszcze zakończony.

Podkreślić należy również fakt, że oceniając w projektowanym dokumencie realizację celów oraz sposobów ochrony środowiska w odniesieniu do prawa krajowego, zostaje jednocześnie spełniony warunek oceny w odniesieniu do szczebla międzynarodowego (bo dokumenty te są w swojej istocie bardzo ogólne) oraz wspólnotowego (bo zawiera swoje odpowiedniki w prawie polskim).

Wszystkie dokumenty prawne w Polsce odnosić się muszą do *Konstytucji Rzeczypospolitej Polski* przyjętej w 1997 roku - najważniejszego dokumentu prawnego w Polsce. W art. 5 *Konstytucji* stwierdzono, że Rzeczpospolita Polska zapewnia ochronę środowiska kierując się zasadą zrównoważonego rozwoju. Ponadto w niniejszym dokumencie ustala się ochronę środowiska jako obowiązek m.in. władz publicznych, które poprzez swoją politykę powinny zapewnić bezpieczeństwo ekologiczne współczesnemu i przyszłym pokoleniom.

Do najważniejszych, z punktu widzenia projektowanego planu, dokumentów odnoszących się do ochrony środowiska w województwie dolnośląskim są;

- Regionalny Program Operacyjny Województwa Dolnośląskiego, który za cel stawia: poprawę konkurencyjności regionu i zwiększanie spójności społecznej, gospodarczej i przestrzennej województwa - te założenia zostaną zrealizowane poprzez planowane przeznaczenie terenu objętego planem, przez co umożliwiony zostanie dalszy rozwój gminy Milicz;
- Plan zagospodarowania przestrzennego województwa dolnośląskiego, w którym do najważniejszych kwestii związanych z ochroną przyrody należą:

- ochrona i racjonalne gospodarowanie zasobami naturalnymi - ten cel został spełniony poprzez ograniczenie intensywności zabudowy oraz wprowadzenie nakazu realizacji powierzchni biologicznie czynnej;
- ochrona dziedzictwa kulturowego, krajobrazu i kształtowanie ładu przestrzennego - cel został zrealizowany poprzez ustalenie wymogów architektonicznych i budowlanych dla nowych budynków.

Regionalny Program Operacyjny Województwa Dolnośląskiego, który za cel stawia: poprawę konkurencyjności regionu i zwiększanie spójności społecznej, gospodarczej i przestrzennej województwa – te założenia zostaną zrealizowane poprzez planowane przeznaczenie terenu objętego planem, przez co umożliwiony zostanie dalszy rozwój regionu.

Plan zagospodarowania przestrzennego województwa dolnośląskiego, w którym do najważniejszych kwestii związanych z ochroną przyrody należy ochrona dziedzictwa kulturowego, krajobrazu i kształtowanie ładu przestrzennego – cel został zrealizowany poprzez ustalenie wymogów architektonicznych i budowlanych dla nowych budynków.

Po przeanalizowaniu i ocenie ww. celów ochrony środowiska ustanowionych na szczeblu międzynarodowym, wspólnotowym i krajowym stwierdzono, iż projekt miejscowego planu zagospodarowania przestrzennego realizują je w zakresie:

- ochrony powietrza atmosferycznego przed szkodliwymi emisjami,
- utrzymania i ochrony walorów krajobrazowych, przyrodniczych i kulturowych, poprzez m.in. rozwiązania przestrzenne uwzględniające konieczność zachowania parametrów i wskaźników zabudowy gwarantujących zachowanie ładu przestrzennego, zapis odnoszący się do zachowania powierzchni biologicznie czynnej,
- ochrony wód, gleby oraz różnorodności biologicznej, poprzez m.in. zapisy odnośnie gospodarki wodno–ściekowej oraz gospodarki odpadami,
- ochrony zdrowia ludzi przed hałasem, poprzez zapisy określające konieczność zapewnienia właściwego klimatu akustycznego na poszczególnych terenach objętych ochroną akustyczną.

Opracowany projekt planu uwzględnia, przy założeniu realizacji uwag zawartych w niniejszej prognozie, ograniczenie ujemnego wpływu zagospodarowania przestrzennego na środowisko przyrodnicze, a także ustala zasady tego zagospodarowania zgodnie z zasadami ochrony środowiska i polityką przestrzenną gminy.

Analiza zapisów dotyczących środowiska przyrodniczo-kulturowego pozwala stwierdzić, że ustalenia projektu planu są zgodne z przesłaniami dokumentów rangi ponadlokalnej i lokalnej wymienione w następujących podrozdziałach.

10. Propozycje dotyczące przewidywanych metod analizy skutków realizacji postanowień projektowanego dokumentu oraz częstotliwości jej przeprowadzania

Według art. 10 ust. 2 Dyrektywy 2001/42/WE Parlamentu Europejskiego i Rady *w sprawie oceny wpływu niektórych planów i programów na środowisko* państwa członkowskie Unii Europejskiej (w tym Polska) *monitorują znaczący wpływ na środowisko, wynikający z realizacji planów i programów, aby między innymi, określić na wczesnym etapie nieprzewidziany niepożądany wpływ oraz aby mieć możliwość podjęcia odpowiedniego działania naprawczego.*

Monitoring skutków realizacji postanowień przyjętego dokumentu w zakresie oddziaływania na środowisko może polegać np. na analizie i ocenie stanu poszczególnych komponentów środowiska w oparciu o wyniki pomiarów uzyskanych w ramach państwowego

monitoringu środowiska (w tym przypadku należy pamiętać, że dane muszą się odnosić do obszaru objętego projektem planu) lub w ramach indywidualnych zamówień, na kontroli i ocenie zgodności wyposażenia terenu w infrastrukturę techniczną z ustaleniami przyjętego dokumentu oraz kontroli częstotliwości opróżniania zbiorników bezodpływowych.

Ustawa *Prawo ochrony środowiska* wskazuje, że badania monitoringowe prowadzi się z równoczesnym wykorzystaniem i rejestracją danych przestrzennych, dlatego ocena zmian zachodzących w środowisku omawianego obszaru może być oparta również na okresowym przeglądzie i rejestracji zmian w zagospodarowaniu przestrzennym tych terenów prowadzonych przez gminę Milicz.

Za najistotniejsze z punktu widzenia ochrony środowiska, należy uznać monitorowanie w zakresie badania stanu jakościowego powietrza i kontrola stosowanych paliw do celów grzewczych i technologicznych (proponowane prowadzenie badań raz na dwa lata).

W pierwszym okresie po uchwaleniu miejscowego planu zagospodarowania przestrzennego może zaistnieć konieczność przeprowadzenia dodatkowych badań stanu środowiska lub zwiększenia ich częstotliwości, bądź dokładności, co umożliwiłoby określenie ewentualnych błędów nowego przeznaczenia i podjęcie działań zapobiegawczych lub naprawczych.

11. Informacje o możliwym transgranicznym oddziaływaniu na środowisko

Gmina Milicz położona jest w województwie dolnośląskim, w znacznej odległości od najbliższej granicy państwa, w związku z tym nie ma podstaw do prognozowania dalekosiężnych, transgranicznych oddziaływań na środowisko.

12. Podsumowanie, wnioski, zalecenia

Wszelkie inwestycje będące wynikiem ustaleń miejscowego planu zagospodarowania przestrzennego, powodują następstwa w środowisku i w krajobrazie, zróżnicowane pod względem: momentu zaistnienia, czasu ich trwania, odwracalności, prawdopodobieństwa wystąpienia, szkodliwości (lub korzyści), przestrzennego zasięgu zmian, przestrzennego rozkładu zanieczyszczeń. Prognoza wykonywana dla projektu miejscowego planu zagospodarowania przestrzennego ma za zadanie określić wpływ realizacji ustaleń planu na środowisko przyrodnicze.

Zmiany przestrzenne projektowane w projekcie miejscowego planu zagospodarowania przestrzennego w miejscowości Milicz, będą oddziaływały na środowisko przyrodnicze w granicach obszaru objętego planem. W związku z obowiązującymi wymogami w zakresie ochrony środowiska przyrodniczego przed zanieczyszczeniem i degradacją walorów przyrodniczo-krajobrazowych w ustaleniach planu zawarto warunki dotyczące:

- kształtowania ładu przestrzennego,
- ochrony środowiska, przyrody i krajobrazu kulturowego,
- ochrony dziedzictwa kulturowego,
- wielkości i charakteru zabudowy,
- maksymalnej i minimalnej intensywności zabudowy,
- minimalnej powierzchni terenu biologicznie czynnego,
- zaopatrzenia w media i inną infrastrukturę techniczną,
- zasady usuwania odpadów, ścieków bytowych, wód opadowych i roztopowych.

Przedstawione powyżej warunki zostały zawarte w planie poprzez m.in. poniższe zasady:

- nakaz aby oddziaływanie wynikające z przeznaczenia terenu nie powodowało przekroczenia standardów jakości środowiska określonych w przepisach odrębnych;

- zakaz odprowadzania ścieków powstałych na obszarze planu do wód powierzchniowych oraz do gruntu;
- nakaz stosowania do celów grzewczych paliw charakteryzujących się niskimi wskaźnikami emisyjnymi, takich jak: paliwa płynne, gazowe, energia elektryczna lub odnawialne źródła energii;
- gromadzenie i zagospodarowanie odpadów w sposób zgodny z przepisami odrębnymi.

Projekt miejscowego planu zagospodarowania przestrzennego zmienia przeznaczenie terenu z nieużytkowanych terenów biologicznie czynnych na tereny zabudowy mieszkaniowo-usługowej. W przypadku lokalizacji zabudowy należałoby stosować się do poniższych wymagań:

- 1) realizacja nowych obiektów winna być realizowana zgodnie z wytycznymi zawartymi w uchwale miejscowego planu zagospodarowania przestrzennego, zwłaszcza w zakresie ustalonych w planie norm intensywności zabudowy,
- 2) inwestycje muszą spełniać wymogi ochrony środowiska,
- 3) należy bezwzględnie wyegzekwować prawidłowe funkcjonowanie systemów technicznych obsługujących teren (zaopatrzenie w media, gospodarka wodno-ściekowa i odpadowa),
- 4) energia cieplna powinna pochodzić z przyjaznych dla środowiska źródeł.

Podsumowując stwierdza się, że proponowane w projekcie planu zagospodarowania przestrzennego rozwiązania, odnoszą się przede wszystkim do ustalenia wymagań w zakresie kształtowania zabudowy. Należy założyć, że przy stosowaniu się do wyżej przedstawionych wytycznych prognozy, a także przy kontroli przez służby wojewódzkie i samorządowe prowadzonych inwestycji oraz przestrzeganiu zasad zagospodarowania wynikających z projektu planu miejscowego, proponowany sposób zagospodarowania nie spowoduje degradacji środowiska przyrodniczego w skali lokalnej oraz większej. Co więcej obszary objęte planem nie zajmują dużej powierzchni w stosunku do powierzchni gminy i jej środowiska przyrodniczego.

Projekt miejscowego planu zagospodarowania przestrzennego można więc uznać za zgodny z zasadami ochrony środowiska.

13. Streszczenie w języku niespecjalistycznym

Prace nad sporządzeniem miejscowego planu zagospodarowania przestrzennego rozpoczęto na podstawie Uchwały nr XCIII/453/2023 Rady Miejskiej w Miliczu z dnia 27 czerwca 2023 r. w sprawie przystąpienia do sporządzenia miejscowego planu zagospodarowania przestrzennego dla obszaru położonego przy ul. Dworcowej w Miliczu.

Celem sporządzenia przedmiotowego miejscowego planu zagospodarowania przestrzennego jest realizacja postulatów właściciela gruntu, wyrażonych we wniesionym przez niego wniosku o zmianę obowiązującej linii zabudowy oraz zniesienie zakazu lokalizacji obiektów handlowych o powierzchni sprzedaży powyżej 200 m².

Obszar objęty planem obejmuje powierzchnię około 0,8071 ha. W chwili obecnej w granicach planu obowiązują zapisy miejscowego planu zagospodarowania przestrzennego części 1 terenu „D” położonego w obrębach: Milicz, Kaszowo, Miłochowice, w gminie Milicz, uchwalonego Uchwałą Nr XXXVI/163/2020 Rady Miejskiej w Miliczu z dnia 23 lipca 2020 r. W planie obowiązującym działki objęte projektem zostały przeznaczone pod teren intensywnej zabudowy mieszkaniowo-usługowej (MU).

Opracowanie planu miejscowego dla nieruchomości ma na celu ustalenie optymalnego zagospodarowania, co pozwoli na zagwarantowanie spełnienia zasady zachowania i wprowadzenia ładu przestrzennego, zarówno w obrębie działek objętych

uchwałą, jak i w szerszym kontekście – w harmonijnym nawiązaniu do zagospodarowania sąsiednich terenów.

Docelowy sposób zagospodarowania terenu objętego niniejszą uchwałą nie będzie naruszał ustaleń Studium uwarunkowań i kierunków zagospodarowania przestrzennego gminy Milicz, uchwalonego Uchwałą Nr LXXXV/413/2023 Rady Miejskiej w Miliczu z dnia 23 lutego 2023 r., w którym dla omawianych działek określono kierunek zagospodarowania jako tereny zabudowy mieszkaniowo-usługowej (MU).

Część gruntów opracowania w wyniku uchwalenia planu, dzięki przeznaczeniu pod zabudowę mieszkaniowo-usługową, zostanie przekształcona z terenów niezabudowanych na tereny zabudowane. Nie prognozuje się jednak wystąpienia na nich znaczącego negatywnego oddziaływania, gdyż w planie zastosowano zapisy mające na celu minimalizację negatywnego oddziaływania na środowisko, w tym dotyczące przedsięwzięć mogących znacząco oddziaływać na środowisko oraz pozostałe ustalenia ochrony środowiska przyrodniczego lub mające na to środowisko pośredni i bezpośredni wpływ.

W związku z powyższym, brak jest na danym terenie obszarów objętych przewidywanym znaczącym oddziaływaniem wynikającym z ustaleń projektu planu.

Na obszarze objętym planem występują obiekty i tereny chronione na podstawie przepisów odrębnych, w tym również obszary objęte formami ochrony przyrody, tj. obszary o których mowa w art. 6 ust. 1 pkt 1 - 5, 8 i 9 ustawy z dnia 16 kwietnia 2004 r. o ochronie przyrody - Park Krajobrazowy „Dolina Baryczy” oraz Obszar Specjalnej Ochrony Natura 2000 PLB020001 „Dolina Baryczy”.

Ponadto, w okolicy analizowanego obszaru znajdują się takie formy ochrony przyrody jak Specjalny Obszar Ochrony Natura 2000 „Ostoja nad Baryczą” PLH020041 (ok. 600 metrów) oraz Rezerwat przyrody Stawy Milickie (2,6 km).

W przypadku obszaru Natura 2000 „Dolina Baryczy” istotna jest ochrona ptaków oraz ich siedlisk przed degradacją i negatywnym wpływem przedsięwzięć tworzonych przez człowieka (antropopresja), natomiast dla obszaru Natura 2000 „Ostoja nad Baryczą” celem jest ochrona siedlisk roślinnych.

Na terenie Parku krajobrazowego nie należy natomiast dopuszczać do trwałej zmiany krajobrazu i ekosystemu. Z tego powodu największym zagrożeniem dla tego obszaru są inwestycje i przedsięwzięcia trwale i znacząco oddziałujące na poszczególne elementy środowiska powodując ich degradację.

Ze względu na charakter i otoczenie dopuszczonej zabudowy oraz przy zastosowaniu ustaleń planu oraz zasad ochrony środowiska nie należy się spodziewać występowania negatywnych oddziaływań na ww. obszary.

Obszar planu obejmuje tereny w części zabudowane, zlokalizowane w bezpośrednim sąsiedztwie dróg publicznych, w centralnej części miasta. W zakresie gruntów niezabudowanych występują głównie tereny nieużytków i zieleni niskiej. Część obszaru badań nie posiada żadnej szaty roślinnej, co jest konsekwencją istniejących już na nim inwestycji. Brak jest gruntów cechujących się dużą różnorodnością. Z tego powodu, analizowany teren stanowi obszar, na którym występują rośliny i zwierzęta typowe głównie dla terenów miejskich, silnie zurbanizowanych. Oprócz tego, w granicach planu występuje roślinność towarzysząca zabudowie, mniej lub bardziej urządzona.

Ze względu na aktualne zagospodarowanie terenu nie należy spodziewać się znacznego zubożenia różnorodności gatunków flory i fauny. Znaczna część analizowanego obszaru została już utwardzona, głównie parkingami i dojazdami oraz budynkami. Można zakładać, że różnorodność zostanie zwiększona, ze względu na wprowadzenie zieleni towarzyszącej budynkom.

Brak jest inwentaryzacji gatunków flory i fauny bezpośrednio występujących na analizowanym terenie, dlatego nie jest możliwe określenie dokładnego wpływu na różnorodność biologiczną obszarów objętych projektem planu. Na podstawie wizji terenowej wstępnie stwierdzono brak występowania cennych siedlisk lub gatunków chronionych flory i fauny na obszarze planu. Spowodowane jest to faktem, iż w znacznej części teren ten użytkowany był jako plac budowy, bądź stanowił nieużytkowany teren biologicznie czynny. Szatę roślinną obszaru stanowią głównie niskie trawy, brak jest zadrzewień.

Charakter nowych inwestycji, przy zachowanych wskazaniach i obwarowaniach zawartych w projekcie uchwały planu nie spowoduje zagrożenia dla zdrowia ludzi. Plan ogranicza lokalizację przedsięwzięć mogących zawsze znacząco i potencjalnie znacząco oddziaływać na środowisko, dopuszczając wyłącznie inwestycje celu publicznego.

Emisja hałasu związana ze zwiększonym ruchem komunikacyjnym w trakcie realizacji nowych budynków oraz w trakcie ich użytkowania będzie potencjalną uciążliwością dla sąsiednich terenów mieszkaniowych.

Dopuszczenie lokalizacji kondygnacji podziemnych na terenie objętym planem spowoduje naruszenie warunków gruntowych wód podziemnych, aczkolwiek nie spowoduje to znaczących przekształceń powodujących zagrożenie środowiskowe. Według mapy hydrogeologicznej obszar objęty planem znajduje się na terenie charakteryzującym się słabą i zróżnicowaną przepuszczalnością. Oddziaływania na środowisko wodne mogą wynikać z prowadzenia prac odwodnieniowych oraz nieprawidłowego odprowadzania wód opadowych, roztopowych lub też ścieków z rejonu budowy.

Budowa kondygnacji podziemnych, w zależności od warunków gruntowo-wodnych, a zwłaszcza głębokości zalegania warstwy wodonośnej, spowodować może pewne utrudnienia w ich dotychczasowym przepływie lub zmianę jego reżimu. Dlatego w przypadku realizacji inwestycji budowlanych z kondygnacjami podziemnymi niezbędne może być wykonanie dokumentacji geologiczno-inżynierskiej z elementami badań hydrogeologicznych. W zależności od wyników tych badań, zwłaszcza w zakresie głębokości i rodzaju zalegania wód gruntowych oraz kierunku ich przepływu, niezbędne może okazać się wskazanie metody odwodnienia terenu inwestycji, która pozwoli na utrzymanie w możliwie niezmiennym stanie warunków wodnych w rejonie inwestycji.

Na terenie opracowania obecnie zlokalizowany jest budynek handlowy. Całość opracowywanego obszaru to teren zabudowy mieszkaniowo-usługowej. Nie stwierdzono jednak znaczącego negatywnego oddziaływania tego typu zabudowy na jakość lokalnego powietrza.

W planie dopuszczono lokalizację przedsięwzięć mogących potencjalnie znacząco oddziaływać na środowisko przyrodnicze wyłącznie w zakresie inwestycji z zakresu inwestycji celu publicznego.

Dopuszczona w planie projektowana zabudowa mogłaby dodatkowo wpływać negatywnie na powietrze poprzez stosowanie paliw wysokoemisyjnych. Z tego powodu ustalono stosowanie paliw charakteryzujących się niskimi wskaźnikami emisyjnymi, w tym między innymi paliwa płynne, gazowe, energia elektryczna lub instalacje odnawialnych źródeł energii, z wyjątkiem turbin wiatrowych.

Wszelkie inwestycje związane z budową nowych obiektów budowlanych ingerują trwale lub tymczasowo w powierzchnię ziemi. Na prawie całym obszarze planu dopuszcza się realizację zabudowy. Teren znajdujący się w jego granicach jest w części zabudowany, natomiast w większości – niezagospodarowany. W związku z możliwością powstania nowych budynków, dojazdów i dojazdów oraz dodatkowych utwardzeń terenu, prognozuje się wystąpienie negatywnego wpływu na powierzchnię ziemi. W planie nakazano zachowanie

odpowiednich udziałów powierzchni terenu biologicznie czynnego, co zminimalizuje negatywne oddziaływanie na ten element środowiska oraz ograniczono intensywność i powierzchnię zabudowy. Ponadto w celu zminimalizowania skutków realizacji inwestycji na stan gleb, pomimo braku odpowiedniego zapisu w miejscowym planie zagospodarowania przestrzennego, wskazane jest wykorzystanie warstwy próchnicznej gleby.

Obszar objęty projektem planu jest zlokalizowany na terenie Parku Krajobrazowego „Dolina Baryczy”.

Obszar objęty projektem planu nie powinien negatywnie oddziaływać na krajobraz, gdyż planowane przeznaczenie zostanie zrealizowane w centralnej części miasta. Sąsiedztwo obszaru planu charakteryzuje się występowaniem zabudowy o parametrach zbliżonych do projektowanej.

Proponowane zmiany mają charakter lokalny, dlatego brak jest istotnego wpływu na klimat. Emisja do powietrza pochodząca z dróg i z terenów zurbanizowanych, w tym działalności gospodarczej, będzie zgodna ze standardami emisji określonymi w Rozporządzeniu Ministra Środowiska z dnia 3 marca 2008 r. w sprawie poziomów niektórych substancji w powietrzu.

Projekt planu wpłynie negatywnie na gleby w związku z realizacją zabudowy.

Natomiast przy zachowaniu nakazów w zakresie gospodarki wodno – ściekowej oraz powierzchni terenu biologicznie czynnego ustalenia projektu mpzp nie wpłyną negatywnie na zasoby naturalne terenu objętego planu.

Obszar opracowania zlokalizowany jest w granicach strefy „OW” ochrony konserwatorskiej.

W części tekstowej projektu planu uwzględniono zapisy dotyczące ochrony zabytków: W zakresie zasad ochrony dziedzictwa kulturowego i zabytków, w tym krajobrazów kulturowych, oraz dóbr kultury współczesnej wyznacza się strefę ochrony konserwatorskiej „OW” dla zabytków archeologicznych, w granicach tożsamyh z obszarem planu, w której ustala się nakaz przeprowadzenia badań archeologicznych, zgodnie z przepisami odrębnymi.

W miejscowym planie zagospodarowania przestrzennego wprowadzono następujące rozwiązania, mające na celu minimalizację negatywnych oddziaływań na środowisko:

- ograniczenie lokalizacji przedsięwzięć mogących znacząco oddziaływać na środowisko – zachowanie norm jakości środowiska określonych w przepisach szczegółowych;
- nakaz zachowania udziału powierzchni terenu biologicznie czynnego – zminimalizowanie negatywnego wpływu na różnorodność biologiczną i florę;
- szczegółowe ustalenia w zakresie gospodarki wodno-kanalizacyjnej – zachowanie jakości środowiska gruntowo-wodnego na terenie opracowania oraz ilości i jakości wód podziemnych;
- zagospodarowanie odpadów zgodnie z przepisami odrębnymi.

Podsumowując stwierdza się, że proponowane w projekcie planu zagospodarowania przestrzennego rozwiązania, odnoszą się przede wszystkim do ustalenia wymagań w zakresie ukształtowania zabudowy. Należy założyć, że przy stosowaniu się do wyżej przedstawionych wytycznych prognozy, a także przy kontroli przez służby wojewódzkie i samorządowe prowadzonych inwestycji oraz przestrzeganiu zasad zagospodarowania wynikających z projektu planu miejscowego, proponowany sposób zagospodarowania nie spowoduje degradacji środowiska przyrodniczego w skali lokalnej oraz większej. Co więcej obszary objęte planem nie zajmują dużej powierzchni w stosunku do powierzchni gminy i jej środowiska przyrodniczego.

Projekt miejscowego planu zagospodarowania przestrzennego można więc uznać za

zgodny z zasadami ochrony środowiska.

OŚWIADCZENIE

Zgodnie z art. 51 ust. 2 pkt 1 lit. f ustawy z dnia 3 października 2008 r. *o udostępnianiu informacji o środowisku i jego ochronie, udziale społeczeństwa w ochronie środowiska oraz o ocenach oddziaływania na środowisko* (Dz. U. z 2023 r., poz. 1094 ze zmianami), w związku z art. 74a ust. 2 ww. ustawy oświadczam, że:

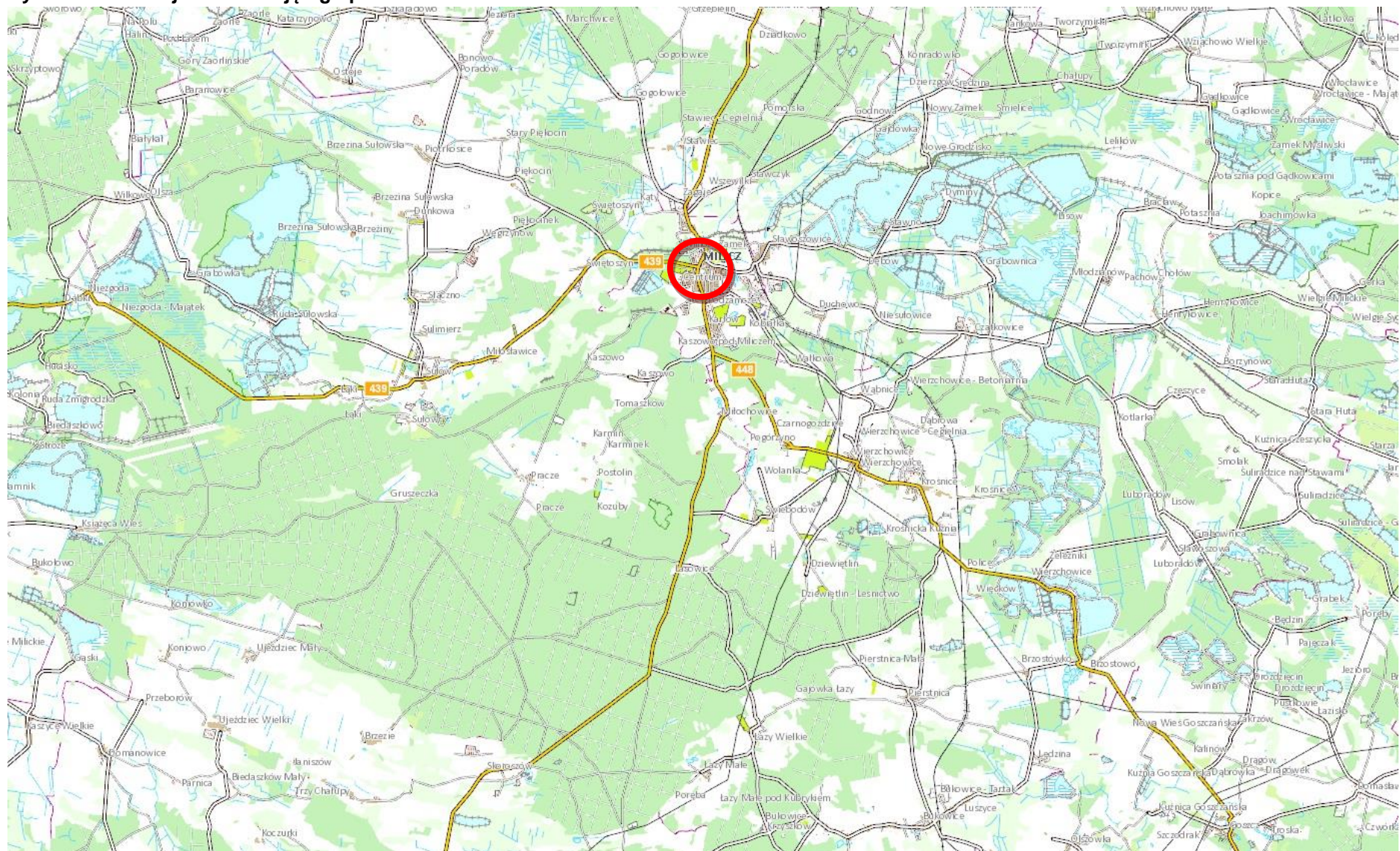
- ukończyłem, w rozumieniu przepisów o szkolnictwie wyższym, co najmniej studia pierwszego stopnia lub studia drugiego stopnia, lub jednolite studia magisterskie na kierunkach związanych z kształceniem w obszarze:
- a) nauk ścisłych z dziedzin nauk chemicznych,
 - b) nauk przyrodniczych z dziedzin nauk biologicznych oraz nauk o Ziemi,
 - c) nauk technicznych z dziedzin nauk technicznych z dyscyplin: biotechnologia, górnictwo i geologia inżynierska, inżynieria środowiska,
 - d) nauk rolniczych, leśnych i weterynaryjnych z dziedzin nauk rolniczych, nauk leśnych.
- ukończyłem, w rozumieniu przepisów o szkolnictwie wyższym, co najmniej studia pierwszego stopnia lub studia drugiego stopnia, lub jednolite studia magisterskie i posiadam co najmniej 5-letnie doświadczenie w pracach w zespołach przygotowujących raporty o oddziaływaniu przedsięwzięcia na środowisko lub prognozy oddziaływania na środowisko, lub brałem udział w przygotowaniu co najmniej 5 raportów o oddziaływaniu przedsięwzięcia na środowisko lub prognoz oddziaływania na środowisko.

Jestem świadomy odpowiedzialności karnej za złożenie fałszywego oświadczenia.

Michał Chlebowski
urbanista
nr wpisu do Zachodniej Okręgowej
Izby Urbanistów Z-561

.....
(podpis autora prognozy oddziaływania na
środowisko, a w przypadku zespołu autorów -
kierującego tym zespołem)

Ryc. 13 Lokalizacja terenu objętego planem



Źródło: geoportal.gov.pl